

# PENERAPAN KONSEP NATURAL AND SMART RAILWAY STATION PADA RE DESAIN STASIUN BESAR DI KOTA KEDIRI.

*by* Sena Andrea Satya Windah

---

FILE	FAKULTAS_TEKNIK_1441600118__SENA_ANDREA_S.W_JURNAL_TAP-FIX.PDF (1.2M)	WORD COUNT	1412
TIME SUBMITTED	03-FEB-2021 11:27AM (UTC+0700)	CHARACTER COUNT	8988
SUBMISSION ID	1500464870		

## **PENERAPAN KONSEP NATURAL AND SMART RAILWAY STATION PADA RE DESAIN STASIUN BESAR DI KOTA KEDIRI.**

**Sena Andrea Satya Windah<sup>(1)</sup> Suko Istijanto<sup>(2)</sup>**

<sup>(1)</sup>Mahasiswa Prodi Arsitektur, Universitas 17 Agustus 1945 Surabaya, [seansah7@gmail.com](mailto:seansah7@gmail.com)

<sup>(2)</sup>Dosen Prodi Arsitektur, Universitas 17 Agustus 1945 Surabaya

### ***Abstrak***

*Moda transportasi di Indonesia sangat beragam jenisnya, ada 3 pokok moda transportasi di Indonesia yaitu, transportasi udara, transportasi darat, dan transportasi laut. Dari beberapa jenis moda transportasi yang ada di Indonesia, sebagian besar masyarakat di Indonesia sangat menyukai menggunakan jasa transportasi dalam bidang moda transportasi darat khususnya pada transportasi kereta api. Adanya isu tentang pelestarian stasiun Kediri sebagai cagar budaya memungkinkan untuk tidak merubah fasad pada bangunan lama dan membuat pengembangan ini mengarah kepada pembangunan gedung baru yang bertempaat di sebrang stasiun Kediri. Maka dalam pengembangan ini di samping untuk meningkatkan efisiensi pemanfaatan lahan, perlu juga adanya usaha melestarikan terhadap beberapa elemen arsitektural yang dinilai memiliki karakter dan nilai historis kota yang diciptakan dengan norma – norma yang berkaitan dengan budaya dan kemampuan teknologi pada masa itu.*

***Kata Kunci:*** Redesain, Kediri, Stasiun, Mass Rapid Transportation

## **Abstarck**

*The modes of transportation in Indonesia are very diverse, there are 3 main modes of transportation in Indonesia, namely, air transportation, land transportation, and sea transportation. Of the several types of transportation modes that exist in Indonesia, most people in Indonesia really like using transportation services in the field of land transportation, especially in rail transportation. The increasing burden on the urban and inter-city transportation system in Kediri demands a solution, especially those related to the mass transportation system (Mass Rapid Transportation). One of the mass transportation systems that has the potential for fast, safe, smooth mass transportation is the train. The role of the train is what facilities and infrastructure will be improved to overcome urban and inter-city transportation problems. Therefore, the efficiency of economic activities in this region will be able to compete and grow in the era of regional autonomy and global competition in the near future. In this case the level of economic efficiency activities of a region, especially Kediri, will be very much determined by how the performance and the existing transportation system are. In other words, solving transportation problems is one of the strategic policies in an effort to develop the regional economy. The existence of the issue regarding the preservation of Kediri Station as a cultural heritage allows not to change the facade of the old building and makes this development lead to the construction of a new building located opposite the Kediri Station. So in this development in addition to increasing the efficiency of land use, it is also necessary to conserve several architectural elements that are considered to have the character and historical value of the city which were created with norms related to culture and technological capabilities at that time.*

**Keywords:** *Redesign, Kediri, Station, Mass Rapid Transportation*

## **1. PENDAHULUAN**

Moda transportasi di Indonesia sangat beragam jenisnya, ada 3 pokok moda transportasi di Indonesia yaitu, transportasi udara, transportasi darat, dan transportasi laut. Dari beberapa jenis moda transportasi yang ada di Indonesia, sebagian besar masyarakat di Indonesia sangat menyukai menggunakan jasa transportasi dalam bidang moda transportasi darat khususnya pada transportasi kereta api.

Kemudian adanya isu tentang pelestarian stasiun Kediri sebagai cagar budaya memungkinkan untuk tidak merubah fasad pada bangunan lama dan membuat pengembangan ini mengarah kepada pembangunan gedung baru yang bertempat di seberang stasiun Kediri. Maka dalam pengembangan ini di samping untuk meningkatkan efisiensi pemanfaatan lahan, perlu juga adanya usaha melestarikan terhadap beberapa elemen arsitektural yang dinilai memiliki karakter dan nilai historis kota yang diciptakan dengan norma – norma yang berkaitan dengan budaya dan kemampuan teknologi pada masa itu.

## 2. IDENTIFIKASI DAN PERNYATAAN MASALAH

- A. Identifikasi permasalahan mengenai desain bangunan baru pada stasiun kediri dengan mempertimbangkan isu bangunan lama sebagai bangunan cagar budaya
- B. Identifikasi permasalahan mengenai penghubung antara bangunan lama ke bangunan lama
- C. Identifikasi permasalahan mengenai peningkatan fasilitas layanan akibat dari lonjakan jumlah pengunjung stasiun
- D. identifikasi permasalahan mengenai kurangnya pelayanan yang memadai secara formal dalam bentuk teknologi informasi (TIK)
- E. Indentifikasi permasalahan tentang pemisahan antara pintu keberangkatan dan pintu keluar penumpang untuk menghindari kepadatan sirkulasi bangunan

## 3. BATASAN

Batasan-batasan dari Re Desain Stasiun Besar kota kediri ini antara lain :

- Lingkup pelayanan ini adalah skala kota kediri yang difungsikan untuk memudahkan masyarakat pengguna transportasi massal untuk menggunakan jasa layanan Kereta Api
- Kaslifikasi pengembangan berdasarkan Perda RIRN, RTRW Kota kediri, dan RPJMD Kota kediri
- Wilayah pengembangan *stasiun kediri* adalah <sup>6</sup> di Jalan Stasiun yang berada di timur Jalan Dhoho, Kota Kediri.

## 4. MANFAAT PENELITIAN

- Mengembangkan Stasiun kediri agar memiliki desain penataan yang baik serta mengembangkan fasilitas-fasilitas yang belum tersedia.
- Mengembangkan Stasiun Jombang agar menjadi lebih berkembang dalam segi teknologi maupun segi estetika.

## 5. METODE

Pada penyusunan karya ilmiah ini menggunakan metode deskriptif analisis, yakni dengan cara menguraikan data. Dan kemudian melakukan analisa agar memperoleh data yang diperlukan. Cara yang dilakukan adalah dengan menentukan analisa internal, eksternal, konsep dasar, ide bentuk, transformasi ide bentuk, dan konsep arsitektural. Pada analisa internal meliputi pengumpulan data mengenai aktifitas pelaku, kebutuhan ruang, besaran ruang, organisasi ruang, dan lain sebagainya. Sedangkan analisa eksternal meliputi pengumpulan data mengenai penjabaran lokasi analisa lokasi, dan potensi lokasi.

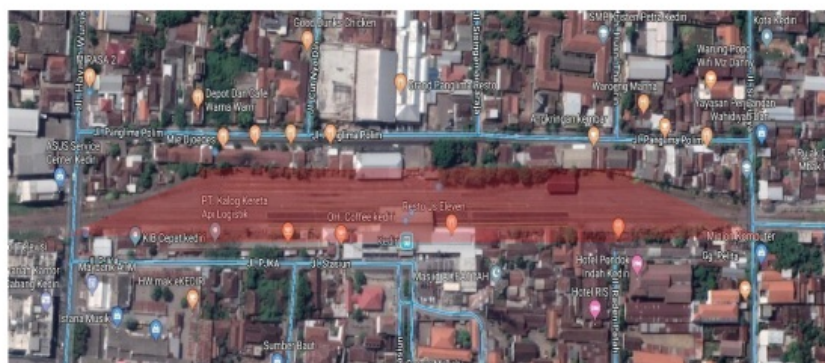
7

Pengumpulan data dilakukan dengan dua cara yaitu:

1. Pengumpulan data primer yakni didapatkan dengan terjun dilapangan atau observasi (studi kasus), dan melakukan wawancara langsung kepada pihak yang bersangkutan
2. Pengumpulan data sekunder yakni dilakukan untuk melengkapi data-data yang telah tersedia dengan melakukan studi literature mengenai stasiun besar kediri, hal ini menjadi sumber informasi mengenai apa saja yang dibutuhkan untuk informasi tambahan yang akurat.

## 6. HASIL DAN PEMBAHASAN

### 1. SITE



- Profinsi : jawa timur
- Kota : kediri
- Kecamatan : kediri
- Kelurahan : balowerti
- Alamat : jl. stasiunkediri
- Kode pos : 64121
- Koordinat : 7.8169616\_s\_112.0156145\_e
- Detail
  - operator : daerah operasi VII madiun
  - kelas : besar tipe C
  - ketinggian : +68 m
  - letak : km 186+886 lintas bangil-blitar kertosono  
km 49+522 lintas jombang-pare kediri
  - layanan : gajayana, malabar, singasari, brantas, malioboro, majapahit, mataremaja, kahuripab dan dhoho
- Akesibilitas<sup>9</sup>
  - Lokasi berada di pusat kota atau dekat dengan pusat kota (pinggiran kota)
  - Lokasi yang diharapkan dapat dengan mudah dicapai oleh masyarakat baik dengan transportasi umum maupun dengan kendaraan pribadi

## **2. KONSEP ARSITEKTURAL**

### **1. Lebih besar dari bangunan**

#### **a. Pola Tataan Massa**

Pola tatanan masa pada bangunan stasiun baru kota kediri ini berbentuk memanjang mengikuti siteplane dari stasiun kediri

#### **b. Pola sirkulasi / aksesibilitas**

Sirkulasi kendaraan mengikuti bentuk tapak, bertujuan untuk memudahkan sirkulasi pada area parkir dan drop off untuk para pengeunjung dan pengelola stasiun kediri. di samping itu untuk memudahkan pengiriman atau pengambilan barang pada fasilitas yang ada.

Untuk sirkulasi pejalan kaki pada pengujung stasiun kediri ini akan berkumpul pada hall yang berfungsi sebagai bangunan utama pada stasiun ini



## 2. Sama Dengan Bangunan

### a. Bentuk/Style/tampilan



### b. Skyline

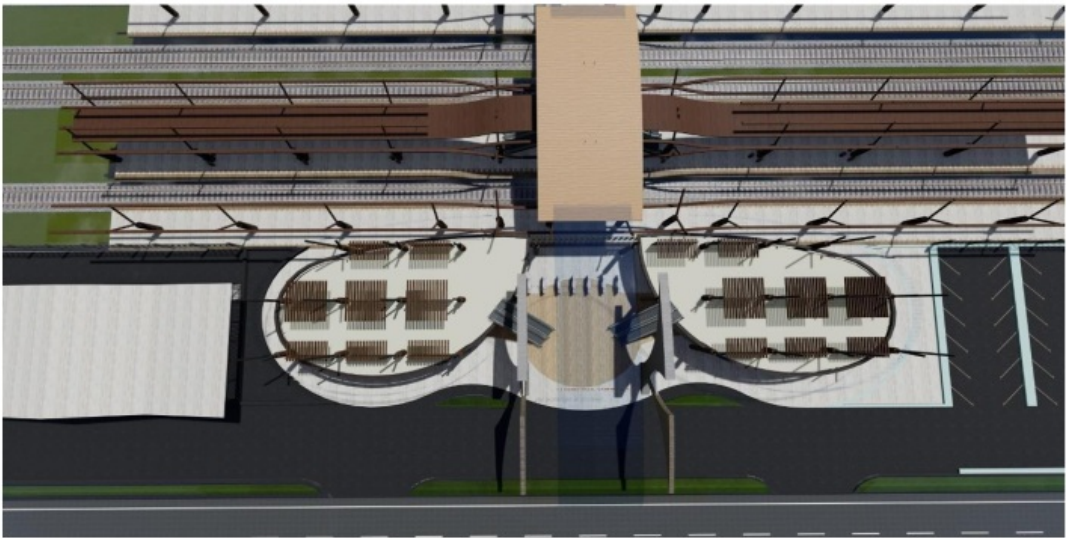
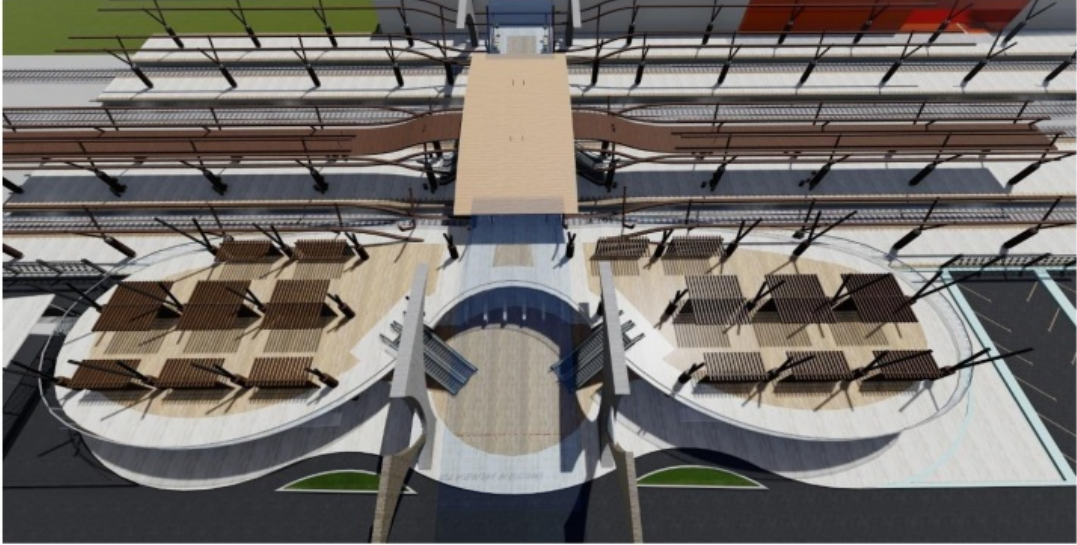


### 3. Lebih Kecil Dari Bangunan

#### a. Interior stasiun



**b. Interior stasiun**



### **3. Hardscape**

- a. Material sirkulasi kendaraan, menggunakan material aspal khusus atau Geopori, yang dapat menyerap air tanpa meninggalkan genangan saat hujan turun, material aspal ini juga mempunyai pori-pori/lubang kecil yang dapat mengalirkan air ke dalam tanah.
- b. Material Pedestrian Pejalan Kaki, menggunakan material keramik dan paving jenis concrete atau stone & jenis Brick, yang memberi kesan nyaman, memiliki warna yang berbeda dan sebagai pengarah atau pembeda jalur pedestrian dengan pedestrian lainnya.

### **4. Softscape**

- a. Rumput Gajah Mini
- b. Pohon Tabebuia (*Handroantus chrysotrichus*)
- c. Palem Raja
- d. Cemara Kipas

### **5. KONSEP DASAR**

#### **NATURAL AND SMART RAILWAY STATION “**

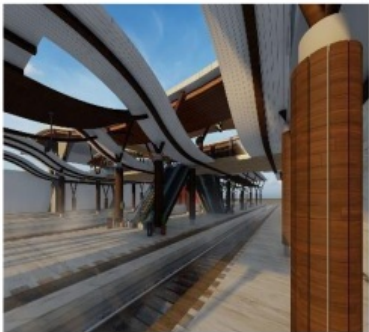
##### **NATURAL**

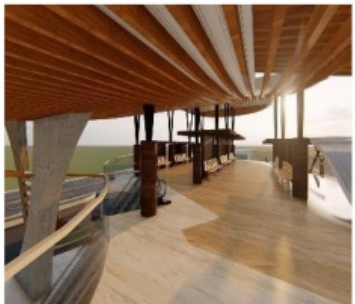
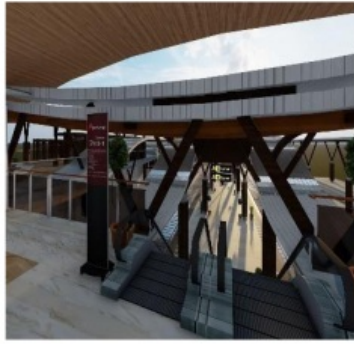
Natural berasal dari kata natur yang berarti alam, di sini konsep alam akan diterapkan pada bentuk – bentuk fasilitas dan material yang ada di dalam stasiun baru kota Kediri ini, konsep alam ini diterapkan karena ingin adanya bangunan yang bernuansanya alam tetapi tetap mengutamakan kenyamanan dan dalam bentuk yang moderen.

##### **SMART**

Pemilihan konsep SMART ini didasarkan pada pengamatan berkembangnya zaman di era moderen yang hampir keseluruhannya di kendalikan oleh digital, oleh karena itu penerapan konsep ini sangat efisien dalam pembangunan stasiun baru kota Kediri untuk kedepannya. Konsep smart di sini akan diterapkan pada sebagian fasilitas dan ticketing yang ada di bangunan stasiun baru kota Kediri.

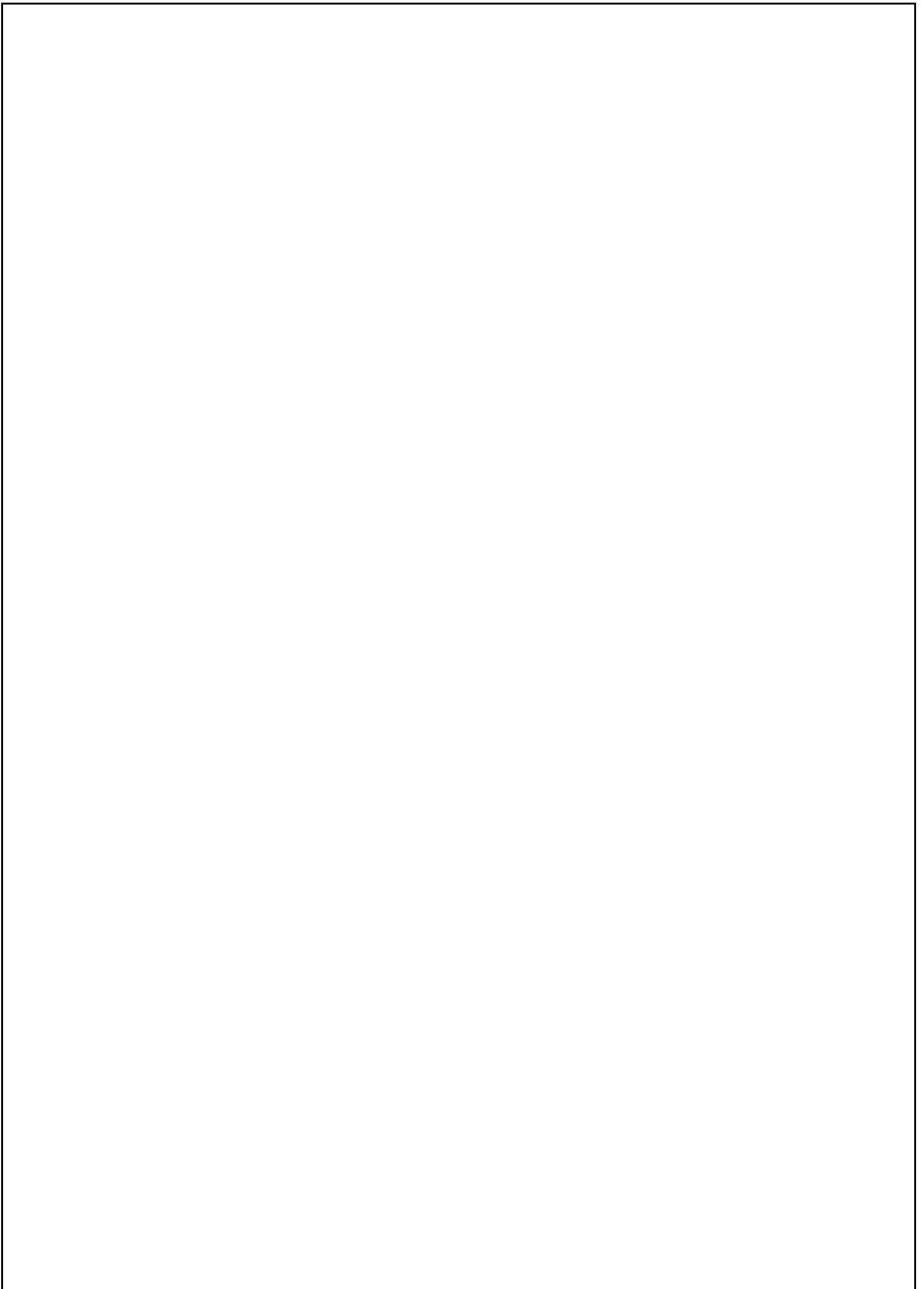
6. DESAIN





## DAFTAR PUSTAKA

- 8 <http://kekunaan.blogspot.com/2016/04/stasiun-kereta-api-kediri.html>
- 3 [https://id.wikipedia.org/wiki/Kota\\_Kediri](https://id.wikipedia.org/wiki/Kota_Kediri) <https://www.nesabamedia.com/pengertian-tik/>
- 12 <https://peraturan.bpk.go.id/Home/Details/35984>
- 5 <https://peraturan.bpk.go.id/Home/Details/86573/perda-kab-kediri-no-2-tahun-2018>
- <https://docplayer.info/50760775-Pelestarian-bangunan-stasiun-kereta-api-kediri.html>
- <http://risetcdn.jatimtimes.com/images/2018/11/29/Ini-Sejarah-Stasiun-Kota-Kediri-yang-Bisa-Jadi-Tidak-Banyak-Diketahui-Orang3183c0476cf6c5a0.jpg> <https://www.ajarnulis.com/2019/01/pesan-dan-order-grab-gojek-di-stasiun.html> <http://yuniarega24.blogspot.com/2014/03/sejarah-stasiun-kediri.html>
- 2 <https://www.hukumonline.com/klinik/detail/ulasan/lt58e85f1db5483/kriteria-sebuah-bangunan-ditetapkan-sebagai-cagar-budaya/>





# PENERAPAN KONSEP NATURAL AND SMART RAILWAY STATION PADA RE DESAIN STASIUN BESAR DI KOTA KEDIRI.

## ORIGINALITY REPORT

% <b>10</b>	% <b>10</b>	% <b>2</b>	% <b>2</b>
SIMILARITY INDEX	INTERNET SOURCES	PUBLICATIONS	STUDENT PAPERS

## PRIMARY SOURCES

<b>1</b>	<a href="http://eprints.itn.ac.id">eprints.itn.ac.id</a> Internet Source	% <b>2</b>
<b>2</b>	<a href="http://www.nurrochma.com">www.nurrochma.com</a> Internet Source	% <b>1</b>
<b>3</b>	<a href="http://fathurar18.student.umm.ac.id">fathurar18.student.umm.ac.id</a> Internet Source	% <b>1</b>
<b>4</b>	<a href="http://jurnal.untag-sby.ac.id">jurnal.untag-sby.ac.id</a> Internet Source	% <b>1</b>
<b>5</b>	<a href="http://www.jatimtimes.com">www.jatimtimes.com</a> Internet Source	% <b>1</b>
<b>6</b>	<a href="http://m.jatimtimes.com">m.jatimtimes.com</a> Internet Source	% <b>1</b>
<b>7</b>	<a href="http://pieterzlakerz.wordpress.com">pieterzlakerz.wordpress.com</a> Internet Source	% <b>1</b>
<b>8</b>	<a href="http://kekunaan.blogspot.com">kekunaan.blogspot.com</a> Internet Source	% <b>1</b>
<b>9</b>	<a href="http://www.rumahuni.com">www.rumahuni.com</a> Internet Source	% <b>1</b>

10

[jurnalmahasiswa.stiesia.ac.id](http://jurnalmahasiswa.stiesia.ac.id)

Internet Source

% 1

11

[www.jsikworld.com](http://www.jsikworld.com)

Internet Source

% 1

12

Handoyo Pramusinto, Daniel Agriva Tamba, Yoyok Subagio, Tommy J. Numberi et al. "The adjustment of neurosurgical procedures during the COVID-19 pandemic: a case study at Dr. Sardjito General Hospital as a part of an academic health system", *Neurosurgical Focus*, 2020

Publication

<% 1

EXCLUDE QUOTES OFF

EXCLUDE MATCHES OFF

EXCLUDE BIBLIOGRAPHY OFF