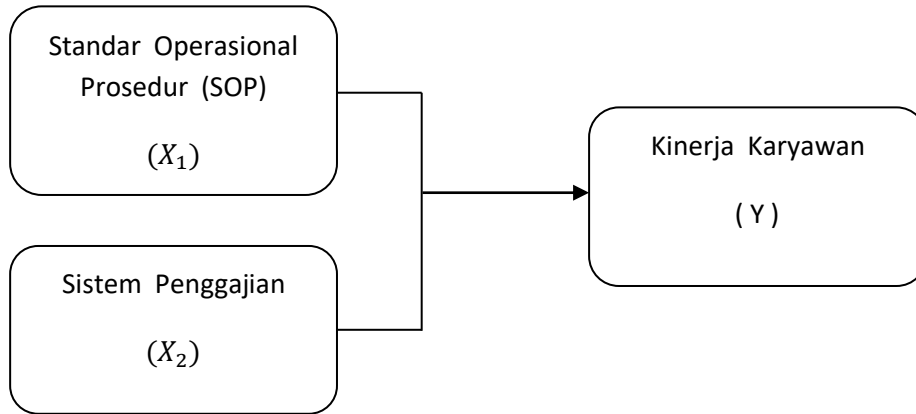
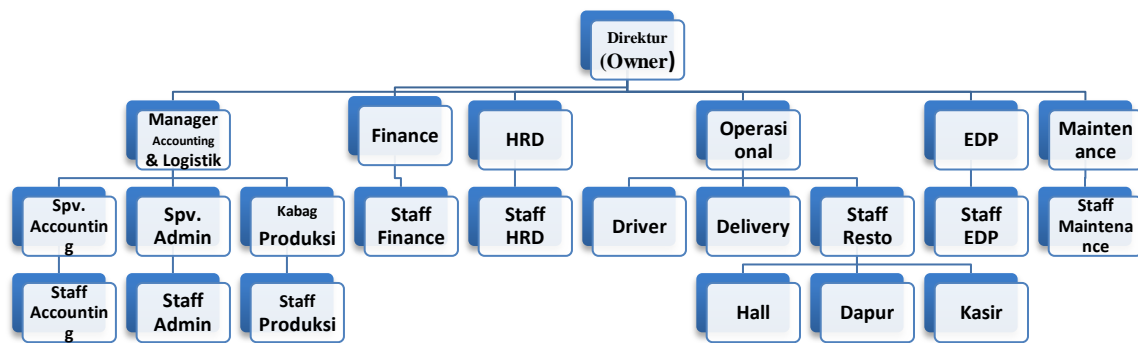


Kerangka Konseptual



Gambar 2.1 Kerangka Konseptual

Struktur Organisasi



2.1.2 Penelitian Terdahulu

No	Nama Peneliti	Persamaan dan perbedaan	Judul	Kesimpulan
1.	Olga Riza Roszita, Cholifah, Indah Noviandari (2018)	<p>Persamaan : dalam penelitian ini sama-sama menggunakan variabel independen yaitu standar operasional prosedur. Dan jenis penelitian sama-sama menggunakan pendekatan kuantitatif.</p> <p>Perbedaan : dalam penelitian ini berbeda di 2 variabel independen lain yaitu disiplin kerja, komitmen kerja. Sedangkan penelitian saya menggunakan sistem penggajian.</p>	Pengaruh penerapan standar operasional prosedur, disiplin, dan komitmen kerja terhadap kinerja pegawai pada CV. Bintang Timur Raya Sidoarjo	<p>a. Variabel bebas penerapan SOP, disiplin, dan komitmen secara simultan memiliki pengaruh terhadap kinerja karyawan pada CV. Bintang Timur Raya Sidoarjo</p> <p>b. variabel bebas penerapan SOP, disiplin, dan komitmen kerja secara parsial memiliki pengaruh yang signifikan terhadap kinerja karyawan pada CV. Bintang Timur Raya Sidoarjo</p>
2.	Yudhit Ayuningtyas Kusuma Wardani, Nova Retnowati,	<p>Persamaan : dalam penelitian ini sama-sama menggunakan variabel independen yaitu</p>	pengaruh gaya kepemimpinan, standar operasional prosedur dan turn over	Gaya kepemimpinan, standar operasional prosedur, dan turn over secara parsial dan simultan

	Nurul Iman (2018)	<p>standar operasiomal prosedur. Jenis penelitian juga menggunakan pendekatan kuantitatif.</p> <p>Perbedaan : dalam penelitian ini hanya berbeda di 2 variabel independen lain yaitu gaya kepemimpinan dan turn over, sedangkan penelitian saya menggunakan sistem penggajian. Dan penelitian ini menggunakan 3 variabel independen, sedangkan penelitian saya hanya 2 variabel independen.</p>	terhadap kinerja karyawan hotel everbright di Surabaya.	berpengaruh signifikan terhadap kinerja karyawan.
3.	Ratih Nugraheni, Apriatni EP, Agung Budiatmo	Persamaan : dalam penelitian ini sama-sama menggunakan variabel	Pengaruh standar operasional prosedur dan pengawasan terhadap kinerja	pengaruh SOP dan pengawasan memiliki pengaruh terhadap kinerja karyawan.

	(2014)	<p>independen yaitu standar operasional prosedur. Dan jenis penelitian sama-sama menggunakan pendekatan kuantitatif. Dan sama-sama menggunakan 2 variabel independen dan 1 variabel terikat yaitu kinerja karyawan.</p> <p>Perbedaan : dalam penelitian ini berbeda di satu variabel independen lain yaitu pengawasan. Sedangkan penelitian saya menggunakan sistem penggajian.</p>	<p>pramuniaga pasaraya sriratu pemuda semarang</p>	
4.	Hamonangan Siallagan (2014)	<p>Persamaan : dalam penelitian ini sama-sama menggunakan variabel independen yaitu sistem penggajian. Jenis penelitian</p>	<p>Pengaruh system penggajian, pemberdayaan dan motivasi terhadap kinerja pegawai kecamatan sitolu ori kabupaten</p>	<p>Sistem penggajian, pemberdayaan, dan motivasi berpengaruh secara positif dan signifikan terhadap kinerja pegawai kecamatan sitolu</p>

		<p>sama yaitu kuantitatif.</p> <p>Perbedaan : dalam penelitian ini menggunakan objek penelitian di Kecamatan Sitolu Ori Kabupaten Nias Utara, sedangkan penelitian saya di Top Ten Group Surabaya.</p>	nias utara.	ulu kabupaten nias utara.
5.	Agil Cahyo Gumelar (2017)	<p>Persamaan : dalam penelitian ini hanya memiliki satu persamaan yaitu menggunakan variabel independen standar operasional prosedur. Jenis penelitian juga sama yaitu kuantitatif.</p> <p>Perbedaan : dalam penelitian ini menggunakan dua variabel berbeda yaitu disiplin kerja dan motivasi kerja. Sedangkan</p>	Pengaruh disiplin kerja, motivasi kerja, dan penerapan standar operasional proedur terhadap kinerja karyawan jawa pos radar Kediri.	Disiplin kerja, motivasi kerja, dan penerapan SOP secara parsial dan simultan berpengaruh signifikan terhadap inerja karyawan jawa pos radar Kediri.

		penelitian saya menggunakan sistem pnggajian.		
6.	Mei Hotma Mariati Munte (2015)	<p>Persamaan : dalam penelitian ini sama-sama menggunakan variabel sistem penggajian. Jenis penelitian sama yaitu kuantitatif.</p> <p>Perbedaan : dalam penelitian ini menggunakan objek penelitian di Garmino Medan, sedangkan saya di Top Ten Group Surabaya.</p>	Payroll System Analysis On The Performance Of Employes Givemas Garmino In Medan	<p>-Komponen system penggajian yang terdiri atas dokumen, prosedur, dan monitoring secara parsial tidak berpengaruh pada kinerja karyawan.</p> <p>-Komponen system penggajian yang terdiri atas catatan, department, pembayaran, lingkungan pengendalian, penaksiran resiko, aktivitas pengendalian, dan informasi komunikasi secara parsial berpengaruh pada kinerja karyawan.</p>

Tabel 2.1 Penelitian Terdahulu

Tabel 4.1

Jenis Kelamin Responden

No.	Jenis Kelamin	Jumlah	Presentase (%)
1	Laki-laki	20	66,70%
2	Perempuan	10	33,30%
Total		30	100%

Tabel 4.2

Lama bekerja Responden

No	Lama Bekerja	Jumlah	Presentase (%)
1	1-5 tahun	8	26,70%
2	6-10 tahun	3	10,10%
3	10-15 tahun	1	3,30%
4	15-20 tahun	7	23,30%
5	20-25 tahun	10	33,30%
6	25-30 tahun	1	3.3 %
Total		30	100%

Tabel 4.3 Usia responden

No.	Usia	Jumlah	presentase
1	20-25	9	30%
2	25-30	3	10%
3	35-40	8	26,70%
4	40-45	6	20%
5	45-50	4	13%
Total		30	100%

Tabel 4.4

Interval penelitian untuk variabel penelitian

No.	Interval	Kategori
1	1 – 1,80	Sangat tidak setuju
2	1,81 – 2,61	Tidak setuju
3	2,62 – 3,42	Ragu-ragu
4	3,43 – 4,23	Setuju
5	4,24 - 5	Sangat setuju

Tabel 4.5

Analisis deskripsi variabel Standar Operasional Prosedur (X1)

No.	Pernyataan	Mean	Std. Dev
1	Dalam bekerja, saya selalu fokus dan tidak membuang-buang waktu untuk hal yang kurang/tidak penting	4,31	0,54
2	Saya selalu menggunakan sumber daya dengan bijak	4,03	0,49
3	Standar Operasional Prosedur belum dilakukan secara konsisten oleh karyawan dalam menjalankan pekerjaan	4,28	0,52
Total mean variabel Standar Operasional Prosedur		12,62	1,14

Tabel 4.5

Analisis deskripsi variabel Standar Operasional Prosedur (X1)

No.	Pernyataan	Mean	Std. Dev
1	Dalam bekerja, saya selalu fokus dan tidak membuang-buang waktu untuk hal yang kurang/tidak penting	4,31	0,54

2	Saya selalu menggunakan sumber daya dengan bijak	4,03	0,49
3	Standar Operasional Prosedur belum dilakukan secara konsisten oleh karyawan dalam menjalankan pekerjaan	4,28	0,52
Total mean variabel Standar Operasional Prosedur		12,62	1,14

Tabel 4.7

Analisis deskripsi variabel kinerja karyawan (Y)

No.	Pernyataan	Mean	Std. Dev
1	Saya selalu menyelesaikan pekerjaan dengan baik	4,14	0,51
2	Banyaknya beban pekerjaan mempengaruhi tingkat stress individu	4,00	0,65
3	Memulai dan mengakhiri pekerjaan dengan tepat waktu	4,34	0,55
4	Banyaknya volume pekerjaan yang diterima sesuai dengan kemampuan karyawan	3,93	0,65
5	Karyawan dituntut mandiri atas beban kerja yang diberikan	3,86	0,69
6	Karyawan berusaha keras memberikan performa kerja yang bagus agar dapat bertahan di perusahaan	3,83	0,75
Total mean variabel kinerja karyawan		24,10	2,11

Tabel 4.8**Analisis Regresi Linier Berganda**

Coefficients^a						
Model		Unstandardized Coefficients		Standardized Coefficients	t	Sig.
		B	Std. Error	Beta		
1	(Constant)	.673	5.332		.126	.901
	totalx1	.585	.269	.318	2.178	.039
	totalx2	.550	.119	.676	4.629	.000

a. Dependent Variable: totaly

Tabel 4.9**Uji validitas variabel Standar Operasional Prosedur (X1)**

variabel	r hitung	r tabel	keterangan
X1.1	0,714	0,361	VALID
X1.2	0,773	0,361	VALID
X1.3	0,710	0,361	VALID

Tabel 4.10**Uji validitas variabel Sistem Penggajian (X2)**

variabel	r hitung	r tabel	Keterangan
X2.1	0,444	0,361	VALID
X2.2	0,612	0,361	VALID
X2.3	0,505	0,361	VALID
X2.4	0,641	0,361	VALID
X2.5	0,548	0,361	VALID

X2.6	0,723	0,361	VALID
X2.7	0,572	0,361	VALID

Tabel 4.11
Uji validitas variabel Kinerja Karyawan

variabel	t hitung	t tabel	keterangan
Y1	0,577	0,361	VALID
Y2	0,646	0,361	VALID
Y3	0,703	0,361	VALID
Y4	0,577	0,361	VALID
Y5	0,474	0,361	VALID
Y6	0,391	0,361	VALID

Tabel 4.12

Uji Reliabilitas

Variabel	Cronbach Alpha	r - tabel	Keterangan
X1	0,792	0,361	Reliabel
X2	0,727	0,361	Reliabel
Y	0,713	0,361	Reliabel

Tabel 4.13

UJI T

Coefficients^a						
Model		Unstandardized Coefficients		Standardized Coefficients	t	Sig.
		B	Std. Error	Beta		
1	(Constant)	.673	5.332		.126	.901
	totalx1	.585	.269	.318	2.178	.039
	totalx2	.550	.119	.676	4.629	.000

a. Dependent Variable: totaly

Tabel 4.14

Uji F

ANOVA^a					
Model	Sum of Squares	df	Mean Square	F	Sig.

1	Regression	58.523	2	29.262	11.498	.000 ^b
	Residual	66.166	26	2.545		
	Total	124.690	28			
a. Dependent Variable: totaly						
b. Predictors: (Constant), totalx2, totalx1						

Tabel 4.15
Hasil Uji Koefisien Determinasi

Model Summary			
R	R Square	Adjusted R Square	Std. Error of the Estimate
.685 ^a	.469	.429	1.595
a. Predictors: (Constant), totalx2, totalx1			