

PERANCANGAN TATA LETAK FASILITAS PADA UKM PEMBUATAN ARKO GUNA MENINGKATKAN KAPASITAS PRODUKSI

by Priyo Budi Laksono

Submission date: 28-Jun-2022 10:24PM (UTC+0700)

Submission ID: 1864193036

File name: Fakultas_Teknik_1411800057_Priyo_Budi_Laksono.pdf (680.27K)

Word count: 4364

Character count: 18104

PERANCANGAN TATA LETAK FASILITAS PADA UKM PEMBUATAN ARKO GUNA MENINGKATKAN KAPASITAS PRODUKSI

¹⁵
Priyo Budi Laksono, Putu Eka Dewi Karunia Wati, ST.,MT.,CSCA
Program Studi Teknik Industri, Universitas 17 Agustus 1945 Surabaya
Priyobudi2017@gmail.com

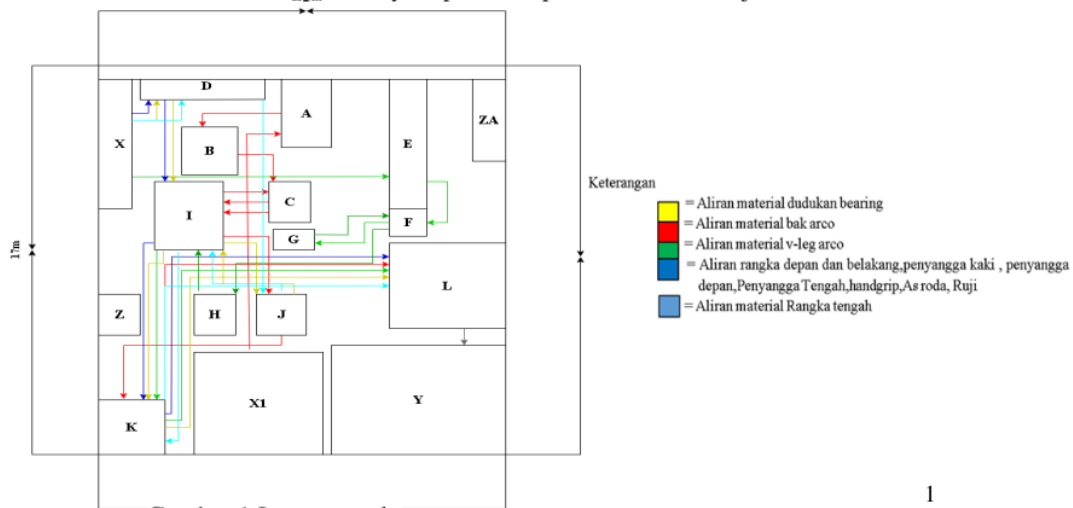
ABSTRACT

UD. Tekad Baja Metal Works is a manufacturing industry which is engaged in arco making. This business receives requests in varying amounts every month with a production area of 196m² and has a total of 7 workers. UD. Steel will operate 5 working days a week. With inter-departmental arrangements that are not in accordance with the flow of production flow, the arco-making process becomes lengthy which causes the productivity of arco-making to be not optimal. This resulted in UD. termination Baja Metal Works is often not able to meet the demand in each month. In solving this problem, it is necessary to redesign the production layout using the ARC (Activity Relationship Chart) and FTC (From To Chart) methods. The results of this study are in the form of alternative layout proposals, calculation of Material Handling Costs and production capacity generated after the proposal. From the proposed layout, 80% of material handling costs are minimized, material handling transfer distances are also getting shorter with a 79% distance shrinkage percentage, and increasing production capacity by 5%.

²⁵
Keywords: Production Layout Design, ARC (Activity Relationship Chart) and FTC (From To Chart), Material handling costs, production capacity.

PENDAHULUAN

UD. Tekad Baja Metalworks merupakan sebuah usaha industri manufaktur dalam bidang pembuatan gerobak arco, usaha ini berdiri sejak tahun 2018 yang berlokasi di Jl. Laksamana Yos Sudarso, Desa Paju, Kecamatan Ponorogo, Kabupaten Ponorogo. Pada usaha ini mempunyai ruang produksi seluas 196m². Hasil produk arco dalam sehari UD Tekad Baja Metal Works ini mempunyai rata-rata produksi sebanyak dua unit arco. Berikut merupakan layout produksi pada UD Tekad Baja Metal Works.



Gambar 1 Layout awal

UD. Tekad Baja Metalworks sendiri mempunyai permasalahan dalam memenuhi kebutuhan permintaan produk arco dalam setiap bulanya. Dari permasalahan tersebut faktor-faktor yang mempengaruhi produksi kurang maksimal ialah Jarak antar departemen terlalu jauh yang menciptakan waktu produksi menjadi lama, pemindahan material/ komponen tidak beraturan sehingga mengakibatkan pola aliran proses produksi menjadi tidak efisien, kurangnya kontrol dan koordinasi pada setiap departemen. Solusi yang dapat diberikan guna untuk mengatasi problem dalam UD. Tekad Baja Metalworks yang berfungsi untuk meningkatkan kapasitas produksi ialah dengan melakukan perbaikan tata letak fasilitas produksi. Dari penataan ulang fasilitas produksi dapat meminimalkan jarak perpindahan *material handling* sehingga waktu untuk membuat satu unit produk akan menjadi lebih sedikit maka dari itu kapasitas produksi akan menjadi lebih banyak atau meningkat.

TINJAUAN PUSTAKA

Tata Letak

Tata letak adalah perencanaan lokasi suatu tempat, peralatan, mesin, material serta manusia pada ruang produksi dapat dikatakan sangat penting sebab berhubungan dengan efisiensi dan keberhasilan dalam kegiatan produksi. Tata letak produksi menentukan bentuk aliran produksi guna mendukung pelaksanaan produksi, pergeseran aliran material, menyimpan material sementara serta permanen, operator memilih lokasi mesin, peralatan pabrik, bengkel dan fasilitas pelayanan secara optimal (Maulina Pramesti, Heru Santoso Hadi Subagyo, 2019).

Luas Lantai

Luas lantai atau ukuran lantai mesin (*fabrikasi dan assembling*) harus di perhitungkan dalam mengatur desain ruang produksi dalam pertukaran material. Informasi yang diperlukan dalam memastikan luas lantai mencakup hal-hal berikut:

1. Jenis alat atau pemesinan
2. Jumlah alat dan pemesinan
3. Dimensi Alat dan Pemesinan

Ukuran lantai mesin harus ada perhatian khusus terutama luas toleransi dan *allowance*, luas toleransi digunakan untuk jalanya proses produksi sampai tidak menemukan kesulitan dalam waktu proses produksi, serta luas *allowance* digunakan sebagai jalanya *material handling* atau sebagai alat angkut material. Perhitungan luas lantai mesin dapat dihitung dengan menggunakan persamaan :

$$\text{Luas lantai mesin} = \text{luas mesin} + \text{allowance}$$

Metode ARC

Menurut (Tryono, dkk, 2014), Metode ARC ialah sebuah p¹⁸ hubungan aktivitas atau teknik yang lugas untuk menyusun format penataan letak fasilitas produksi atau departemen, berdasarkan tingkat derajat hubungan aktivitas sering dihubungkan dalam penilaian “kualitatif” dan cenderung didasarkan dengan pertimbangan hubungan masing-masing instansi/departemen.

Metode FTC

From to chart merupakan peta yang menghubungkan satu departemen dengan departemen lainnya. Angka-angka dalam FTC dapat memberikan informasi untuk ukuran aliran material antara departemen yang terlibat, contoh: beban kerja, jarak, volume, atau kombinasi dari beberapa factor. (Santoso, 2020)

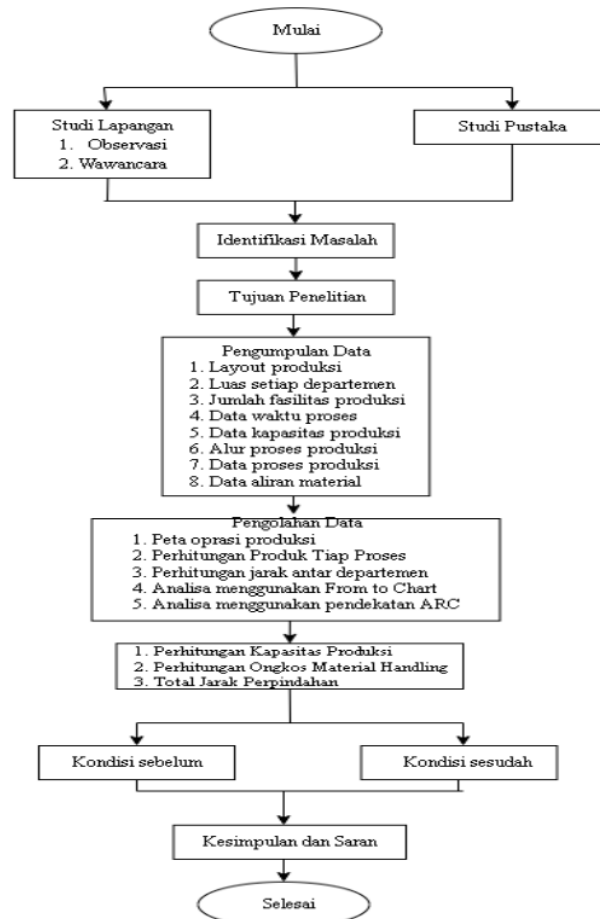
Kapasitas Produksi

Kapasitas produksi ialah jumlah produksi atau tingkatan produksi dalam waktu tertentu dengan sesuai jumlah produksi yang terbanyak pada periode tertentu.

Ongkos Material Handling (OMH)

Dalam aktivitas alat angkut atau *material handling* yang perlu diperhatikan ialah dalam proses perpindahan bahan/material ke pusat distribusi bahan mentah dan keluar dari gudang yang telah selesai juga pertukaran atau pengangkutan yang dapat terjadi di suatu fasilitas industri. Estimasi jarak perpindahan disesuaikan dengan keadaan di kenyataan. Dengan ini apabila jarak perpindahan sudah didapatkan dan frekuensi *material handling* sudah diperhitungkan maka ongkos *material handling* akan dapat diketahui.

METODOLOGI PENELITIAN



Gambar 2 Flowchart Penelitian

PEMBAHASAN

Data kapasitas produksi UD. Tekad Baja Metal Works yang diambil pada bulan juli-desember 2021.

Tabel 1 Produksi dan Permintaan Juli-Desember 2021

Bulan (2021)	Produksi	Permintaan
Juli	56	59
Agustus	57	60
September	53	56
Oktober	57	58
November	55	57
Desember	57	61

Dari tabel 4.1.1 diatas diketahui bahwa kapasitas produksi tidak pernah mampu memenuhi permintaan dalam setiap bulannya. Rata-rata setiap bulannya memproduksi sebanyak 57 unit arco, sedangkan permintaan yang masuk sebanyak 61 unit arco.

Data Kondisi Ukuran Lantai Pabrik

Usaha UD. Tekad Baja Metal Works memiliki luas area 192m². Dalam tabel dibawah ini berisi tentang ukuran lantai serta luas departemen pada lantai produksi.

Tabel 2 Ukuran Lantai Pabrik

Kode	Nama	P	L	Kode	Nama	P	L
X	G. Bahan Baku 1	6m	1,2m	G	S. Pemotongan 2	1m	1,5m
XI	G. Bahan Baku 2	4,5m	3m	H	S. Pengepressan	2m	1,5m
A	S. Pembelahan dan Pelebaran	3m	1,7m	I	S. Pengelasan	2,5m	2m
B	S. Pengemalan	2m	2m	J	S. Pengeboran	2m	1,5m
C	S. Penekukan Plat	2m	1,5m	K	S. Pengecatan	2m	2m
D	S. Pemotongan 1	1,1m	3m	L	S. Perakitan	3m	3m
E	S. Penempaan Besi Siku	1,5m	0,9m	Y	G. Bahan Jadi	3m	1m
F	S. Pengerollan	6m	0,9m	Z	G. Waste Material	2m	2m
				ZA	Rak Peralatan	3m	1m

Ukuran Komponen Arco

Berikut data ukuran arco yang diambil berdasarkan pengamatan di UD. Tekad Baja Metal Works

Tabel 3 Ukuran Komopnen Arco

Nama Komponen	Dimensi Komponen	Volume
Rangka Depan	$p \times l \times t$	479,6cm ³
	43cm x 3.34cm x 3.34cm	
Rangka Tengah	$p \times l \times t$	457,3cm ³
	41cm x 3.34cm x 3.34cm	
Rangka Belakang	$p \times l \times t$	490,8cm ³
	44cm x 3.34cm x 3.34cm	
Penyangga Kaki	$1/2 \times a \times t$	102cm ³
	$1/2 \times 6 \times 34$	
Penyangga Tengah	$\pi \times r^2 \times t$	12,7cm ³
	3,14 x 0,3cm ² x 45cm	
Penyangga Depan	$\pi \times r^2 \times t$	2,8cm ³
	3,14 x 0,3cm ² x 10cm	
Dudukan Bearing	$p \times l \times t$	36cm ³
	4cm x 3cm x 3cm	
Handgrip	$\pi \times r^2 \times t$	40,5cm ³
	3,14 x 1.27cm ² x 8cm	
Bak Arco	$p \times l \times t$	108.240cm ³
	82cm x 60cm x 22cm	
V-Leg	$\pi \times r^2 \times t$	6280cm ³
	3,14 x 10cm ² x 20cm	
As Roda	$\pi \times r^2 \times t$	0,30cm ³
	3,14 x 0,08 ² cm x 15cm	
Ruji	$\pi \times r^2 \times t$	0,05cm ³
	3,14 x 0,04 ² cm x 10cm	

Dari tabel 3 diatas diketahui bahwa ukuran dan volume setiap komponen produk arco pada UD. Tekad Baja Metal Work

Analisis From to Chart (FTC)

Menentukan presentase (%) manual handling dengan perhitungan seperti tabel 4

Tabel 1 Volume Handling dan Aliran Perpindahan

No	Nama Komponen	Urutan Proses	Volume(cm ³)	% Volume
1	Rangka Depan	X,D,I-K,L,Y	479,6cm ³	0,4%

No	Nama Komponen	Urutan Proses	Volume(cm ³)	%Volume
2	Rangka Tengah	X,D,J,I,K,L,Y	457,3cm ³	0,4%
3	Rangka Belakang	X,D,I,K,L,Y	490,8cm ³	0,4%
4	Penyangga Kaki	X,D,I,K,L,Y	102cm ³	0,1%
5	Penyangga Tengah	X,D,I-K,L,Y	12,7cm ³	0,01%
6	Penyangga Depan	X,D,I,K,L,Y	2,8cm ³	0,002%
7	Dudukan Bearing	X,D,I,J,IK,L,Y	36cm ³	0,03%
8	Handgrip	X,D,I,K,L,Y	40,5cm ³	0,03%
9	Bak Arco	X1 A B,C,I,C,I,J,K,L,Y	108.240cm ³	93%
10	V-Leg	X,E,F,G,F,H,I,K,L,Y	6.280cm ³	5%
11	As Roda	X,D,I,K,L,Y	0,30cm ³	0,0003%
12	Ruji	X,D,I,K,L,Y	0,05cm ³	0,00004%
Total			116.142	100%

Dari perhitungan tabel 4 dapat diketahui presentase volume masing-masing komponen pada produk arco.

Tabel 5 merupakan keterangan proses pembuatan kompoten arco, sebagai berikut

Tabel 2 Keterangan Gambar

Kode	Nama	Kode	Nama
X	G. Bahan Baku 1	H	S. Pengepressan
X1	G. Bahan Baku 2	I	S. Pengelasan
A	S. Pembelahan dan Pelebaran	J	S. Pengeboran
B	S. Pengemalan	K	S. Pengecatan
C	S. Penekukan Plat	L	S. Perakitan
D	S. Pemotongan 1	Y	G. Bahan Jadi
E	S. Penempaan Besi Siku	Z	G. Waste Material
F	S. Pengerollan	ZA	Rak Peralatan
G	S. Pemotongan 2		

Tabel 3 Volume handling

No	From	To	Volume	Total
1	X	E	5	5
		D	0,4+0,4+0,4+0,1+0,01+0,002+0,03+0,03+0,0003+0,00004	1,37
2	X1	A	93	93
3	A	B	93	93
4	B	C	93	93

Tabel 8 Perbandingan Perhitungan FTC (*From to Chart*)

Trial	Momen Material Handling		
	Forward	Backward	Total
1	1306.13	112686	2432.99
2	1392.76	1126.86	2519.62
3	1380.02	1126.86	2506.88
4	1373.65	1312.86	2686.51
5	1394.61	307.66	1702.27
6	1393.4	305.41	1698.81
7	1398.4	315.41	1713.81
8	1413.4	345.24	1758.64
9	793.4	298.62	1092.02

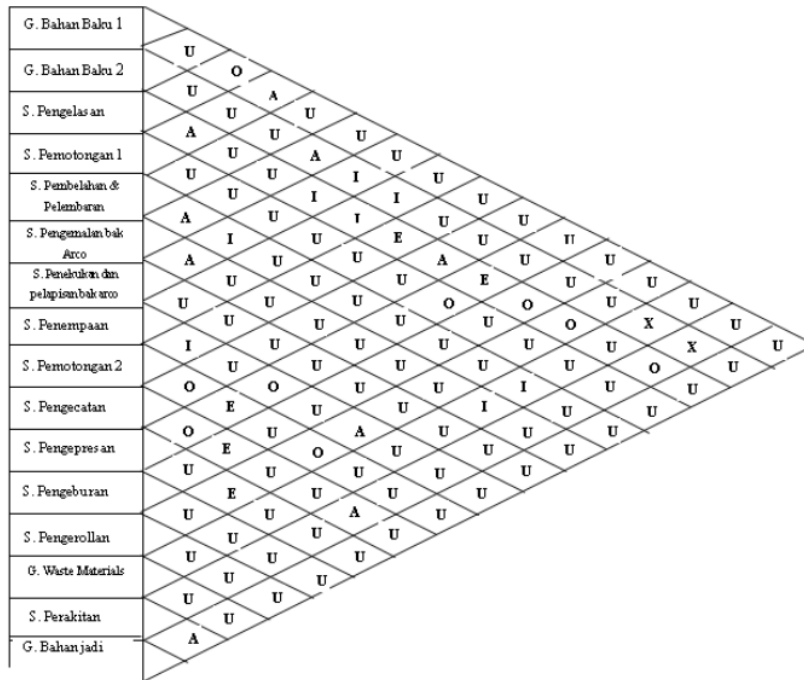
Dari hasil trial diatas dipilih dari jumlah nilai total yang terkecil, yang dimana nilai diambil dari jumlah forward dan backward yang terkecil.

²⁴
Activity Relationship Chart (ARC)

Analisis ARC (*Activity Relationship Chart*) adalah suatu **peta hubungan** antara dua stasiun **kerja** yang saling berdekatan yang berbentuk menyerupai belah ketupat. Bagian kotak belah ketupat tersebut diisi kode huruf yang bertujuan mengetahui derajat kedekatan antara ke dua belah departemen, berikut tabel 4.7 merupakan keterangan kode yang akan di isi pada analisis *Activity Relationship Chart*.

Tabel 9 Keterangan Derajat Hubungan Antar Departemen

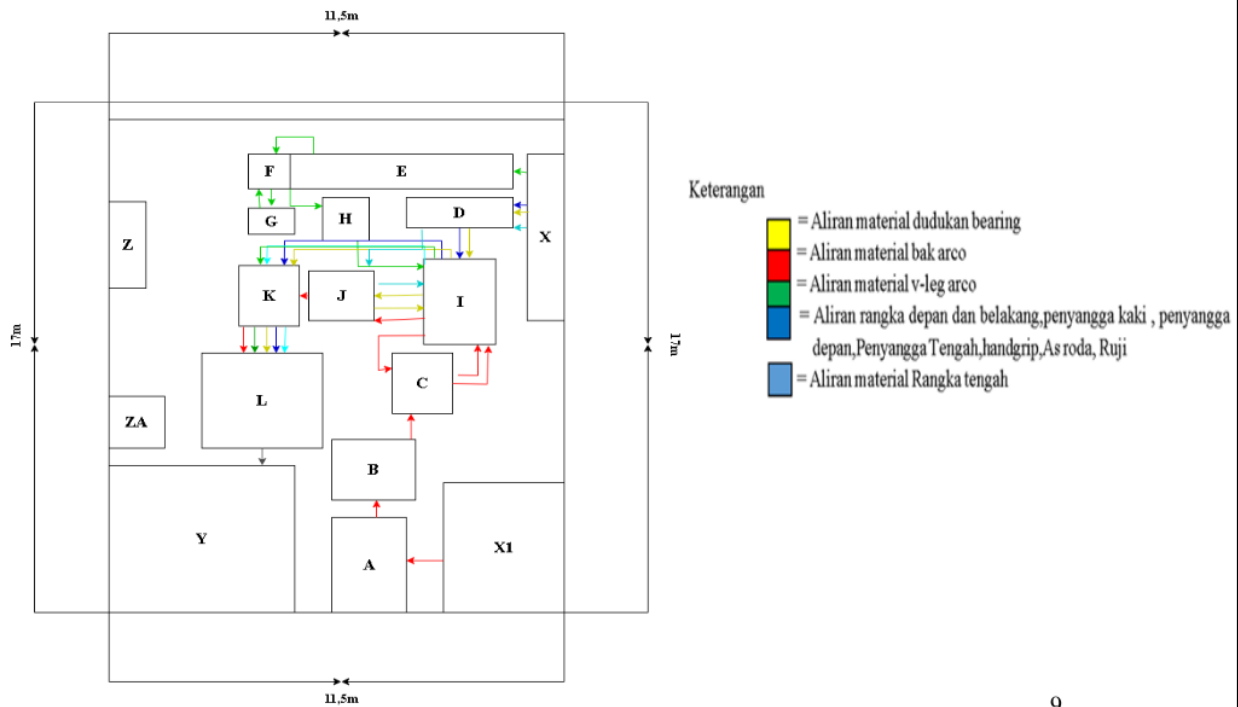
No	Tingkat Kepentingan	Simbol
1	Mutlak Penting	A
2	Penting Tertentu	E
3	Penting Tertentu	I
4	Biasa	O
5	Tidak Penting	U
6	Tidak Diinginkan	X



Gambar 3 ARC

Layout Usulan

Layout usulan ini dibuat berdasarkan perhitungan From to Chart (FTC) dari hasil perhitungan di masukan ke dalam Activity Relationship Chart (ARC) berdasarkan hasil urutan departemen yang paling minimum.



Gambar 4 Layout Usulan

Jarak Perpindahan Material Layout Awal

Jarak proses produksi yang terdapat pada UD. Tekad Baja Metal Works saat ini pada proses pemindahan bahan masih cukup jauh karena perusahaan kurang memperhatikan letak tiap departemen sehingga mengakibatkan letak tiap departemen sehinnga mengakibatkan ongkos material handling cukup tinggi. Berikut merupakan jarak perpindahan material hadling pada proses produksi arko.

Tabel 10 Jarak antar Departemen Layout Awal

Kode	Dari	Kode	Ke	Jarak (m)
X	G. Bahan Baku 1	D	S. Pemotong 1	0.3m
X	G. Bahan Baku 1	E	S. Penempaan	7.4m
X1	G. Bahan Baku 2	A	S. Pembelahan dan pelembaran	8.8m
A	S. Pembelahan dan pelembaran	B	S. Pengemalan	1.3m
B	S. Pengemalan	C	S. Penekukan	2m
C	S. Penekukan	I	S. Pengelasan	1.5m
D	S. Pemotong 1	I	S. Pengelasan	4.4m
D	S. Pemotong 1	J	S. Pengburan	8.4m
E	S. Penempaan	F	S. Pengerollan	0m
F	S. Pengerollan	G	S. Pemotongan 2	1.5m
F	S. Pengerollan	H	S. Pengepresan	1m
G	S. Pemotongan 2	F	S. Pengerollan	0.2m
H	S. Pengepresan	I	S. Pengelasan	1.5m
I	S. Pengelasan	C	S. Penekukan	2.2m
I	S. Pengelasan	J	S. Pengeburan	2.5m
I	S. Pengelasan	K	S. Pengecatan	6.5m
J	S. Pengeburan	I	S. Pengelasan	0.5
J	S. Pengeburan	K	S. Pengecatan	7m
K	S. Pengecatan	L	S. Perakitan	12m
L	S. Perakitan	Y	G. Bahan Jadi	0.5m

Jarak Perpindahan Usulan Layout

Tabel 10 jarak layout

Kode	Dari	Kode	Ke	Jarak (m)
X	G. Bahan Baku 1	D	S. Pemotong 1	0.3
X	G. Bahan Baku 1	E	S. Penempaan	0.3

Kode	Dari	Kode	Ke	Jarak (m)
X1	G. Bahan Baku 2	A	S. Pembelahan dan pelembaran	0.5
A	S. Pembelahan dan pelembaran	B	S. Pengemalan	0.5
A	S. Pembelahan dan pelembaran	B	S. Pengemalan	0.5
B	S. Pengemalan	C	S. Penekukan	0.5
C	S. Penekukan	I	S. Pengelasan	0.5
D	S. Pemotong 1	I	S. Pengelasan	0.9
D	S. Pemotong 1	J	S. Pengeburan	1.4
E	S. Penempaan	F	S. Pengerollan	0
F	S. Pengerollan	G	S. Pemotongan 2	0.5
F	S. Pengerollan	H	S. Pengepresan	0.5
G	S. Pemotongan 2	F	S. Pengerollan	0.5
H	S. Pengepresan	I	S. Pengelasan	0.7
I	S. Pengelasan	C	S. Penekukan	0.5
I	S. Pengelasan	J	S. Pengeburan	0.5
I	S. Pengelasan	K	S. Pengecatan	3
J	S. Pengeburan	I	S. Pengelasan	0.5
J	S. Pengeburan	K	S. Pengecatan	0.5
K	S. Pengecatan	L	S. Perakitan	0.5
L	S. Perakitan	Y	G. Bahan Jadi	0.5

Perhitungan Ongkos Material Handling dan Total Pergerakan Layout

Upah pekerja per orang pada UD. Tekad Baja Metal Works setiap bulanya adalah 3.125.000,- Upah dijadikan upah dalam menit lalu dikonversikan ke dalam upah dalam detik. Untuk satu bulan mempunyai 25 hari kerja dan untuk sehari mempunyai waktu kerja 8 jam atau 480 menit maka didapat perhitungan :

$$\text{Upah dalam menit} = \frac{\text{Rp.}3.125.000}{25 \times 480} = \text{Rp.} 260,41,-$$

$$\text{Upah dalam detik} = \frac{\text{Rp.}260,41}{60} = \text{Rp.} 4,34,-$$

Layout Awal

7

Tabel 11 Perhitungan Ongkos Material Handling

Fasilitas		Jarak (m)	Waktu (detik)	Jumlah Material	Produksi/ hari	Unit Yang Dipindahkan	Alat Angkut	Kapasitas Angkut	Total Perpindahan	Biaya/ Detik (Rp)	Biaya (Rp)	Total Pergerakan (m)	Total Waktu
Dari	Ke												
X	E	7.4	22.72	1	2	1	manual	1	2	Rp 4.34	Rp 197.19	14.8	45.4
X	D	0.3	0.35	2	2	4	manual	2	2	Rp 4.34	Rp 3.07	0.6	0.7
		0.3	0.35	1	2	2	manual	2	2	Rp 4.34	Rp 3.07	0.6	0.7
		0.3	0.35	1	2	1	manual	2	2	Rp 4.34	Rp 3.07	0.6	0.7
		0.3	0.35	1	2	1	manual	2	2	Rp 4.34	Rp 3.07	0.6	0.7
XI	A	9.2	39.28	1	2	2	manual	1	4	Rp 4.34	Rp 681.97	36.8	157.1
A	B	1.3	3.94	1	2	2	manual	1	4	Rp 4.34	Rp 68.38	5.2	15.8
B	C	2	6.06	1	2	2	manual	1	4	Rp 4.34	Rp 105.20	8	24.2
C	I	1.5	4.55	1	2	2	manual	1	4	Rp 4.34	Rp 78.90	6	18.2
D	I	4.4	13.33	1	2	2	manual	1	4	Rp 4.34	Rp 231.44	17.6	53.3
		4.4	13.20	24	2	48	manual	8	12	Rp 4.34	Rp 687.46	52.8	158.4
D	J	8.4	25.45	1	2	2	manual	2	2	Rp 4.34	Rp 220.92	16.8	50.9
E	F	0	0.00	1	2	2	manual	2	2	Rp 4.34	Rp -	0	0.0
F	G	1.5	4.14	1	2	2	manual	2	2	Rp 4.34	Rp 35.94	3	8.3
F	H	5.5	15.18	1	2	2	manual	2	2	Rp 4.34	Rp 131.76	11	30.4
G	F	2	5.52	1	2	2	manual	2	2	Rp 4.34	Rp 47.91	4	11.0
H	I	1.5	4.14	1	2	2	manual	2	2	Rp 4.34	Rp 35.94	3	8.3
I	C	1.5	4.55	1	2	2	manual	1	4	Rp 4.34	Rp 78.90	6	18.2
I	J	2.5	6.90	2	2	4	manual	4	2	Rp 4.34	Rp 59.89	5	13.8
I	J	2.5	7.58	1	2	2	manual	2	2	Rp 4.34	Rp 65.75	5	15.2
I	K	6.5	22.82	3	2	6	manual	2	6	Rp 4.34	Rp 594.10	39	136.9
J	I	2.5	6.90	2	2	4	manual	4	2	Rp 4.34	Rp 59.89	5	13.8
J	K	7	19.32	1	2	2	manual	2	2	Rp 4.34	Rp 167.70	14	38.6
K	L	12	42.12	3	2	6	manual	2	6	Rp 4.34	Rp 1.096.80	72	252.7
L	Y	0.5	1.38	1	2	2	manual	1	4	Rp 4.34	Rp 23.96	2	5.5
Total											Rp 4.682.30	329.4	1078.9

Layout Usulan

7

Tabel 12 Perhitungan Ongkos Material Handling

Fasilitas		Jarak (m)	Waktu (detik)	Jumlah Material	Produksi/ hari	Unit Yang Dipindahkan	Alat Angkut	Kapasitas Angkut	Total Perpindahan	Biaya/ Detik (Rp)	Biaya (Rp)	Total Pergerakan (m)	Total Waktu
Dari	Ke												
X	E	0.3	0.92	1	2	1	manual	1	2	Rp 4.34	Rp 7.99	0.6	1.8
X	D	0.3	0.35	2	2	4	manual	2	2	Rp 4.34	Rp 3.07	0.6	0.7
		0.3	0.35	1	2	2	manual	2	2	Rp 4.34	Rp 3.07	0.6	0.7
		0.3	0.35	1	2	1	manual	1	2	Rp 4.34	Rp 3.07	0.6	0.7
		0.3	0.35	1	2	1	manual	1	2	Rp 4.34	Rp 3.07	0.6	0.7
XI	A	0.5	2.14	1	2	2	manual	1	4	Rp 4.34	Rp 37.06	2	8.5
A	B	0.5	1.52	1	2	2	manual	1	4	Rp 4.34	Rp 26.30	2	6.1
B	C	0.5	1.52	1	2	2	manual	1	4	Rp 4.34	Rp 26.30	2	6.1
C	I	0.5	1.52	1	2	2	manual	1	4	Rp 4.34	Rp 26.30	2	6.1
D	I	0.9	2.73	1	2	2	manual	1	4	Rp 4.34	Rp 47.34	3.6	10.9
		0.9	2.70	24	2	48	manual	8	12	Rp 4.34	Rp 140.62	10.8	32.4
D	J	1.4	4.24	1	2	2	manual	2	2	Rp 4.34	Rp 36.82	2.8	8.5
E	F	0	0.00	1	2	2	manual	2	2	Rp 4.34	Rp -	0	0.0
F	G	0.5	1.38	1	2	2	manual	2	2	Rp 4.34	Rp 11.98	1	2.8
F	H	1	2.76	1	2	2	manual	2	2	Rp 4.34	Rp 23.96	2	5.5
G	F	0.5	1.38	1	2	2	manual	2	2	Rp 4.34	Rp 11.98	1	2.8
H	I	0.7	1.93	1	2	2	manual	2	2	Rp 4.34	Rp 16.77	1.4	3.9
I	C	0.5	1.52	1	2	2	manual	1	4	Rp 4.34	Rp 26.30	2	6.1
I	J	0.5	1.38	2	2	4	manual	4	2	Rp 4.34	Rp 11.98	1	2.8
I	J	0.5	1.52	1	2	2	manual	2	2	Rp 4.34	Rp 13.15	1	3.0
I	K	3	10.53	3	2	6	manual	2	6	Rp 4.34	Rp 274.20	18	63.2
J	I	0.5	1.38	2	2	4	manual	4	2	Rp 4.34	Rp 11.98	1	2.8
J	K	0.5	1.38	1	2	2	manual	2	2	Rp 4.34	Rp 11.98	1	2.8
K	L	0.5	1.76	3	2	6	manual	2	6	Rp 4.34	Rp 45.70	3	10.5
L	Y	0.5	1.38	1	2	2	manual	1	4	Rp 4.34	Rp 23.96	2	5.5
Total											Rp 844.95	62.6	194.7

Perhitungan Kapasitas Produksi

Perhitungan kapasitas produksi dapat dilakukan guna mengetahui perubahan kapasitas produksi dengan layout awali dibandingkan dengan layout usulan.

$$\begin{aligned} \text{Kapasitas layout awal} &: \frac{\text{Waktu kerja}}{\text{waktu standart}} \times \text{jumlah hari kerja} \\ &: \frac{8}{3,54} \times 25 = 57 \text{ unit/bulan} \end{aligned}$$

$$\begin{aligned} \text{Kapasitas Usulan} &: \frac{\text{Waktu kerja}}{\text{waktu standart}} \times \text{jumlah hari kerja} \\ &: \frac{8}{3,30} \times 25 = 61 \text{ unit/bulan} \end{aligned}$$

Analisis Layout awal dan Layout Usulan

Tabel 13 Perbandingan Jarak Layout awal dan Usulan

No	Layout Awal	Layout usulan
1	Total Jarak Perpindahan Material Handling 329.4m	Total Jarak Perpindahan Material Handling 62.6m
2	Kapasitas produksi 57 unit	Kapasitas produksi 61 unit
3	Ongkos Material handling Rp4.682,30	Ongkos Material handling Rp. 844

Analisis perbandingan yang dihasilkan dari layout awal dan usulan perubahan layout. Sehingga dapat diketahui bahwa dari hasil usulan menunjukkan kondisi tata letak layout lebih efisien karena aliran produksinya lebih tertata dan teratur, jarak antar departemen lebih dekat sehingga dapat meminimalkan ongkos material handling serta proses perpindahan material semakin singkat maka waktu yang dibutuhkan untuk membuat 1 unit produk juga semakin cepat sehingga dapat meningkatkan kapasitas produksi

KESIMPULAN DAN SARAN

Kesimpulan

Berdasarkan hasil eksplorasi dan pemeriksaan yang telah dilakukan, maka diperoleh hasil sebagai berikut:

1. Konfigurasi layout berdasarkan metode From to Chart (FTC) dan Activity Relationship Chart (ARC) diperoleh layout yang diusulkan lebih produktif dari pada desain awal yang mendasarinya. Mengingat gambar desain, jarak yang diusulkan untuk pertukaran material antar divisi akan lebih terbatas.
2. Kapasitas produksi pada layout awal mampu memproduksi 57 unit arko, dengan biaya OMH (Ongkos Material Handling) sebesar Rp4.682,30, sedangkan pada layout mampu memproduksi 61 unit arko, dengan biaya OMH (Ongkos Material Handling) sebesar Rp. 844.
3. Dengan menerapkan layout usulan ke dua maka akan mengurangi total jarak perpindahan sebesar 80%, meningkatkan kapasitas produksi sebesar 5% serta meminimalkan ongkos material handling sebesar 79%..

Saran

Berdasarkan hasil eksplorasi serta pengujian yang telah dilaksanakan, sehingga sangat diharapkan dapat menjadi bahan pertimbangan untuk membuat dan merancang layout ruang produksi pada UD. Tekad Baja Metal Works sehingga dapat mempercepat waktu produksi yang bertujuan untuk meningkatkan kapasitas produksi, serta juga dapat meminimalisir ongkos material handling yang di keluarkan.

Diharapkan hasil penelitian ini bisa dikembangkan lebih baik lagi dengan menambahkan beberapa aspek dan metode-metode penelitian lain dari yang telah diteliti dengan harapan hasil yang lebih baik lagi.

DAFTAR PUSTAKA

- Abdullah, I., Letak, A. T., & Marie, A. (2016). *Analisis Tata Letak Fasilitas Produksi Pada Proses*. 3, 363.
- Anthara, A. (2017). Usulan Perancangan Tata Letak Fasilitas Produksi Di PT. Primarindo Asia Infrastructure, Tbk. *Prosiding SAINTIKS FTIK UNIKOM*.
<https://repository.unikom.ac.id/54703/>
- Budi, E. S., Mulyono, J., & Dewi, D. R. S. (2014). *Usulan perbaikan tata letak pabrik di T. A dengan metode Graph Theoretic Approach*. 13(1).
- Dwi, Y. (2019). Alternatif Perancangan Tata Letak Mesin Produksi Di Cv. Anugerah Sukses Seera. *JISO : Journal of Industrial and Systems Optimization*, 2, 49–54. <https://doi.org/10.51804/jiso.v2i2.49-54>
- Leonardo, L., & Hutahaean, H. A. (2014). Penggunaan metode algoritma Craft dan Blocplan untuk perbaikan tata letak fasilitas rantai produksi pada industri reparat sepeda motor. *Jurnal Metris*, 15, 55–64.
<http://ojs.atmajaya.ac.id/index.php/metris/article/view/28>
- Maryana, & Meutia, S. (2015). Perbaikan Metode Kerja Pada Bagian Produksi. *Jurnal Teknovasi*, 02(1), 15–26. <https://media.neliti.com/media/publications/225731-perbaikan-metode-kerja-pada-bagian-produ-c6cd423d.p>
- Maulina Pramesti, Heru Santoso Hadi Subagyo, A. A. (2019). Perencanaan Ulang Tata Letak Fasilitas Produksi (Pramesti et al.) 149. *Jurnal Sosial Ekonomi Dan Kebijakan Pertanian*, 3(2), 150–164.
- Nur, W. (2014). *Usulan perbaikan tata letak fasilitas rantai produksi produk sepatu perlengkapan dinas harian pada CV. mulia*. 7(1), 39–
- Rokhmani, E. W., Desiyanto, F., & Harsadi, I. (2021). *Perencanaan Tata Letak Fasilitas Mesin Produksi Menggunakan Metode Activity Relationship Chart (ARC) Di CV. Yasri Cipta Mandiri*. 8(2), 107–112.
- Santoso, H. R. (2020). *Perancangan Tata Letak Fasilitas*.
Sciences, H. (2016). *Perancangan tata letak fasilitas ulang (Relayout) untuk produksi truk di gedung Commercial Vehicle (CV) PT Mercedes Benz Indonesia*. 4(1), 1–23.
- Tahir, S., Syukriah, & Baidhawi, S. (2015). Usulan Perbaikan Tata Letak Fasilitas dengan Menggunakan Algoritma CRAFT. *Malikussaleh Industrial Engineering Journal*, 4(2), 36–41.
- Tryono. (2014). *Usulan Perbaikan Tata Letak Fasilitas*. 2(2).
- Wignjoesobroto. (2009). *Tata Letak Pabrik dan Pindahkan Bahan*.

PERANCANGAN TATA LETAK FASILITAS PADA UKM PEMBUATAN ARKO GUNA MENINGKATKAN KAPASITAS PRODUKSI

ORIGINALITY REPORT

11%

SIMILARITY INDEX

10%

INTERNET SOURCES

6%

PUBLICATIONS

4%

STUDENT PAPERS

PRIMARY SOURCES

1	industria.ub.ac.id Internet Source	1%
2	docplayer.info Internet Source	1%
3	repository.wima.ac.id Internet Source	1%
4	Submitted to Universitas Bunda Mulia Student Paper	<1%
5	journal.uad.ac.id Internet Source	<1%
6	text-id.123dok.com Internet Source	<1%
7	Marcy Lolita Pattiapon, Nil Edwin Maitimu. "PERANCANGAN ULANG TATA LETAK FASILITAS PRODUKSI DENGAN MENGUNAKAN METODE ALGORITMA BLOCPAN PADA PT. X", ARIKA, 2021 Publication	<1%

8	ejournal.atmajaya.ac.id Internet Source	<1 %
9	Submitted to Politeknik Negeri Bandung Student Paper	<1 %
10	core.ac.uk Internet Source	<1 %
11	adoc.pub Internet Source	<1 %
12	ejournal.unis.ac.id Internet Source	<1 %
13	prosiding-saintiks.ftik.unikom.ac.id Internet Source	<1 %
14	repository.unair.ac.id Internet Source	<1 %
15	repository.untag-sby.ac.id Internet Source	<1 %
16	download.garuda.ristekdikti.go.id Internet Source	<1 %
17	Submitted to Universitas Pancasila Student Paper	<1 %
18	publikasi.mercubuana.ac.id Internet Source	<1 %
19	www.gurupaud.my.id Internet Source	<1 %

20 Dede Muslim, Anita Ilmaniati. "Usulan Perbaikan Tata Letak Fasilitas Terhadap Optimalisasi Jarak dan Ongkos Material Handling Dengan Pendekatan Systematic layout planning (SLP) di PT Transplant Indonesia", Jurnal Media Teknik dan Sistem Industri, 2018
Publication <1 %

21 journal.univpancasila.ac.id
Internet Source <1 %

22 education.law-books.ru
Internet Source <1 %

23 eprints.umm.ac.id
Internet Source <1 %

24 repository.uma.ac.id
Internet Source <1 %

25 ejournal.upbatam.ac.id
Internet Source <1 %

26 www.slideshare.net
Internet Source <1 %

27 e-journal.umaha.ac.id
Internet Source <1 %

28 ppjp.ulm.ac.id
Internet Source <1 %

29 sistem.wisnuwardhana.ac.id

Internet Source

<1 %

30

repository.ub.ac.id

Internet Source

<1 %

31

ojs.sttind.ac.id

Internet Source

<1 %

32

qdoc.tips

Internet Source

<1 %

Exclude quotes Off

Exclude matches Off

Exclude bibliography Off