

**PERANCANGAN SISTEM INFORMASI REKAP PENDAPATAN DAN
PENGELUARAN USAHA MIKRO MENGGUNAKAN TOGAF ADM
(STUDI KASUS PADA WARKOP BIMO 89 SURABAYA)**

Arsitektur Enterprise A

Supangat, M.Kom., ITIL., COBIT.



Oleh :

M Rico Yafi Halim Maheswara

146180004

**PROGRAM STUDI INFORMATIKA FAKULTAS TEKNIK
INFORMATIKA UNIVERSITAS 17 AGUSTUS 1945 SURABAYA**

ABSTRAK

Warkop Bimo 89 adalah usaha mikro yang berjalan di bidang makanan dan minuman yang setiap harinya dikunjungi oleh pelanggan yang didominasi oleh anak muda namun tidak sedikit juga pelanggan dewasa yang sekedar ingin minum, mencari jajanan atau sekedar bersantai menikmati suasana yang didukung dengan WIFI agar pelanggan merasa nyaman dan tidak bosan. Ditambah lagi dengan fasilitas TV yang tersambung dengan jaringan WIFI yang dinyalakan saat ada acara sepak bola yang mana pengunjung akan berdatangan dan menonton bola bersama di Internet TV yang sudah difasilitasi oleh pemilik Warkop. Disini terdapat macam macam minuman ringan dan beberapa menu minuman spesial, dan ditambah dengan makanan ringan mulai dari yang biasa dan yang spesial.

Lokasi disini sangat strategis dan mudah dijangkau oleh masyarakat, hingga terkadang tempat ini penuh, otomatis apabila penuh maka diperlukan kalkulasi pemasukan dan pengeluaran yang akan dikemas dalam bentuk aplikasi sistem informasi yang mudah digunakan dan akurat serta akan dijamin kerahasiaannya. Aplikasi yang akan dibuat rencananya akan diimplementasikan untuk platform Android dengan alasan mobilitas namun akan tetap berbasis PHP dan SQL. Project Manager ingin aplikasi yang mudah digunakan dan tidak rumit serta memiliki UI dan UX yang nyaman untuk digunakan.

I. PENDAHULUAN

Aplikasi yang dibuat diharapkan memiliki rancangan UI dan UX yang mudah digunakan, serta memiliki fitur-fitur yang dibutuhkan seperti fitur login admin untuk menjamin keamanan data pendapatan dan pengeluaran. Login akan terintegrasi dengan Whatsapp yaitu dengan memasukkan kode OTP atau One Time Password yang akan dikirimkan melalui Whatsapp admin.

Lalu setelah login, beranda akan menampilkan menu untuk memilih apakah pengguna ingin memasukkan rekap pendapatan atau pengeluaran. Akan tersedia 2 tombol di halaman beranda yaitu Tombol cek pendapatan, dan tombol cek pengeluaran. Apabila admin hendak memasukkan pendapatan maka akan langsung diarahkan ke dalam halaman pendapatan yang berisi tabel detail yang mana akan terdapat beberapa kolom seperti No, tanggal, total pendapatan kotor, dan pendapatan bersih yang nantinya otomatis akan terhubung ke tabel pengeluaran yang nantinya otomatis akan di kalkulasi dan hasilnya akan keluar ke tabel pendapatan bersih. Dan ada tombol pengeluaran yaitu untuk menghitung berapa pengeluaran setiap hari dan isi kolom dari tabel akan berisi no, tanggal, barang yang telah dibeli atau pembayaran seperti pembayaran listrik dan air, dan kolom total pengeluaran di pojok kanan tabel.

Di dalam masing-masing halaman yang menampilkan tabel pendapatan dan pengeluaran, akan tersedia tombol di atas untuk memasukkan data angka pendapatan dan pengeluaran, lalu tombol tersebut akan mengarah ke form untuk diisi, isinya sesuai dengan nama kolom tabel yang telah disebutkan di atas. Lalu tepat di paling bawah akan terdapat tombol simpan atau hapus data yang baru diketik.

Di kolom tabel sendiri ada tombol hapus atau edit data apabila admin melakukan kesalahan pengetikan pendapatan atau pengeluaran, tombol ini akan sejajar dengan nomor pendapatan atau pengeluaran agar mempermudah admin meninjau angka.

Untuk tampilan sendiri disediakan dengan warna yang lembut dan tampilan yang mudah dipahami serta tidak monoton. Warna yang digunakan adalah warna pastel dan sedikit warna gelap.

II. TINJAUAN PUSTAKA

Berdasarkan aplikasi yang dibuat seperti BukuWarung yang bisa diunduh melalui Playstore, di aplikasi tersebut sudah memiliki fitur yang lengkap seperti penambahan barang dan harga, lalu sistem login yang lebih aman dan terintegrasi dengan whatsapp dan beberapa platform terkenal, lalu di aplikasi tersebut juga terdapat fitur penyuntingan profil seperti nama admin, nama usaha, edit email dan password. Ini juga menjadi inspirasi untuk diterapkan ke aplikasi yang dibuat untuk Warkop Bimo 89 dengan lebih sedikit fitur, atau bisa disebut hanya mengimplementasikan fitur-fitur yang dibutuhkan saja untuk Warkop Bimo 89

III. PEMBAHASAN

Terkait dengan Arsitektur Enterprise ada beberapa domain yang akan dijabarkan seperti :

- Arsitektur Bisnis :

Berkaitan dengan bagaimana jalannya bisnis rekap pendapatan dan pengeluaran untuk Warkop Bimo 89

- Arsitektur Aplikasi :

Arsitektur ini berkaitan dengan tampilan aplikasi dan kenyamanan pengguna

- Arsitektur Data :

Berkaitan dengan data yang disimpan pada aplikasi

- Arsitektur Teknis :

Mendefinisikan tentang kebutuhan apa saja yang akan diperlukan dalam membangun sebuah aplikasi

A. Arsitektur Bisnis meliputi :

- Bagaimana kalkulasi pendapatan akan dimasukkan
- Bagaimana kalkulasi pendapatan akan ditampilkan
- Bagaimana kalkulasi pendapatan akan disunting
- Bagaimana kalkulasi pendapatan akan dihapus
- Bagaimana kalkulasi pengeluaran akan dimasukkan
- Bagaimana kalkulasi pengeluaran akan ditampilkan
- Bagaimana kalkulasi pengeluaran akan disunting
- Bagaimana kalkulasi pengeluaran akan dihapus
- Kalkulasi pengeluaran dan pendapatan dihitung dan ditampilkan sebagai pendapatan bersih

B. Arsitektur Aplikasi meliputi :

- Tampilan login untuk admin sebagai keamanan
- Tampilan beranda yang menampilkan tombol Pendapatan dan Pengeluaran
- Halaman pendapatan yang berisi tabel detail pendapatan
- Halaman pengeluaran yang berisi tabel detail pengeluaran
- Setiap halaman yang menampilkan tabel terdapat tombol untuk memasukkan data
- Setiap tabel akan terdapat tombol hapus atau sunting

C. Arsitektur Data meliputi :

- Penempatan data pendapatan secara detail
- Penempatan data pengeluaran secara detail
- Menampilkan data
- Menyunting data
- Menghapus data

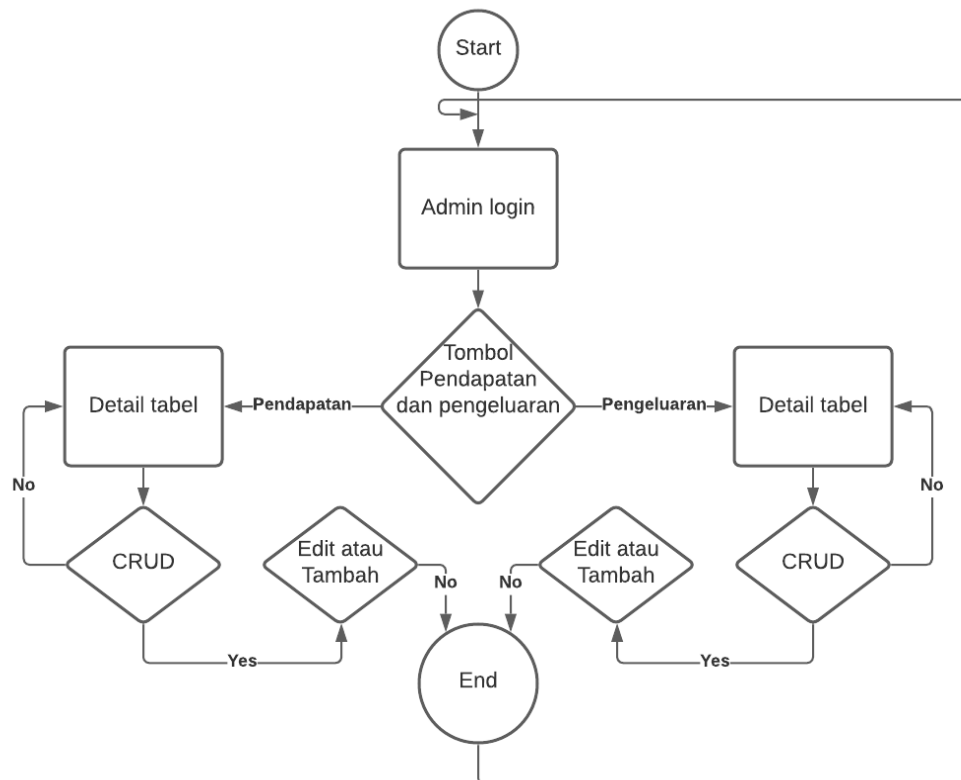
D. Arsitektur Teknis meliputi :

- Bagaimana aplikasi dapat masuk dengan login admin dengan whatsapp
- Aplikasi yang mudah digunakan
- Penempatan tombol yang mudah diingat
- UI UX friendly

Proses Memasukkan Data Oleh Admin

No	Nama Proses	Detail
1	Login	<ul style="list-style-type: none"> Admin masuk dengan kode OTP
2	Menu beranda	<ul style="list-style-type: none"> Admin memilih tombol Pendapatan Admin memilih tombol pengeluaran
3	Menu pendapatan	<ul style="list-style-type: none"> Admin melihat detail data Admin menghapus data Admin menyunting data Admin menambahkan data
4	Menu pengeluaran	<ul style="list-style-type: none"> Admin melihat detail data Admin menghapus data Admin menyunting data Admin menambahkan data
5	Menu tambah data	<ul style="list-style-type: none"> Admin menambahkan data
6	Menu edit data	<ul style="list-style-type: none"> Admin menyunting data

Flowchart Sistem



KESIMPULAN DAN SARAN

Aplikasi ini dikembangkan untuk mempermudah penghitungan data pemasukan dan pengeluaran, agar meminimalisir kesalahan saat penghitungan. Untuk melakukan hal ini hanya bisa dilakukan oleh Admin yaitu dengan melakukan proses penambahan data, penyuntingan data maupun penghapusan data. Aplikasi ini diharapkan dapat menjadi sebuah alat untuk menjadikan usaha mikro terkait agar menjadi usaha yang tertata, dan terkalkulasi untuk saat ini dan kedepannya. Pengarang memohon maaf apabila terdapat banyak kekurangan dalam pembuatan artikel ini karena ilmu dan pemahaman terbatas.

DAFTAR PUSTAKA

Rizky, N., & Fajar Firmansyah, A. (2017). PERENCANAAN ARSITEKTUR ENTERPRISE MENGGUNAKAN TOGAF ADM VERSI 9 (Studi Kasus: Bimbel Salemba Group). *Studia Informatika: Jurnal Sistem Informasi*, 10(1), 11.

Program, S. E., Komputerisasi, S., Amik, A., Jakarta, B., Rs, J., No, F., & Labu, P. (n.d.). *PERANCANGAN ARSITEKTUR ENTERPRISE PERGURUAN TINGGI MENGGUNAKAN TOGAF ADM (STUDI KASUS STP SAHID JAKARTA)*.

Yunis, R., & Surendro, K. (n.d.). STMIK-Mikroskil; Jl. Thamrin No. 140 Medan 20212 Telp. (061) 4573767, Faks. (061) 4567789 2 Program Studi Teknik Informatika, STEI ITB. *Jl. Ganesha*, 10, 2500940.

Kustiyahningsih, Y. (2013). *Prosiding Seminar Nasional Manajemen Teknologi XVIII Program Studi MMT-ITS* (Vol. 27).

B, E, Septiadi., G, Kusnanto., S, Supangat. (2019). *ANALISIS TINGKAT KEMATANGAN DAN PERANCANGAN PENINGKATAN LAYANAN SISTEM INFORMASI REKTORAT UNIVERSITAS 17 AGUSTUS 1945 SURABAYA (STUDI KASUS : BADAN SISTEM INFORMASI UNIVERSITAS 17 AGUSTUS 1945 SURABAYA)* (Vol 15).