

BAB III

TINJAUAN UMUM OBYEK PENELITIAN

3.1 Profil Perusahaan Microsoft

1) Microsoft Corporation

Alamat : Microsoft Corporation
Redmond, WA 98052-7329, USA
Tel: (425) 882-8080 Fax: (425) 706-7329

Website : <http://www.microsoft.com>

Jajaran Direksi Microsoft Corporation

Steven A. Ballmer : President direktur (*Chief Executive Officer*)
Microsoft Corporation

Dina Dublon : President keuangan (*Former Chief Financial Officer*) JPMorgan Chase

William H. Gates III : Direktur/ketua/pimpinan dewan (*Chairman*)
Microsoft Corporation

Maria M. Klawe : Presiden (*President*) Harvey Mudd College

Stephen J. Luczo : Ketua/pimpinan, Presiden dan presiden direktur
(*Chairman, President and CEO*) Seagate Technology
PLC

David F. Marquardt : Rekan umum (*General Partner*), August Capital

Charles H. Noski : Wakil Ketua (*Former Vice Chairman*) Bank of
America Corporation

Dr. Helmut Panke : Pimpinan dari dewan manajemen (*Former
Chairman of the Board of Management*) BMW AG

John W. Thompson : Presiden Direktur (*Chief Executive Officer*), Virtual
Instruments

Anak perusahaan Microsoft:

Albania	Czech Republic	Kuwait	Romania
Algeria	Denmark	Latvia	Russia
Angola	Dominican Republic	Lebanon	Saudi Arabia
Argentina	Ecuador	Libya	Senegal
Armenia	Egypt	Lithuania	Serbia
Australia	El Salvador	Luxembourg	Singapore
Austria	Estonia	Macao SAR	Slovakia
Azerbaijan	Finland	Macedonia, Former Yugoslav Republic of	Slovenia
Bahrain	France	Malaysia	South Africa
Bangladesh	Georgia	Malta	Spain
Belarus	Germany	Mauritius	Sri Lanka
Belgium	Greece	Mexico	Sweden
Bermuda	Guatemala	Montenegro	Switzerland
Bolivia	Honduras	Morocco	Taiwan
Bosnia & Herzegovina	Hong Kong SAR	Namibia	Thailand
Brazil	Hungary	Netherlands	Trinidad & Tobago
British Virgin Islands	Iceland	New Zealand	Tunisia
Brunei	India	Nigeria	Turkey
Bulgaria	Indonesia	Norway	Ukraine
Cameroon	Iraq	Oman	United Arab Emirates
Canada	Ireland	Pakistan	United Kingdom
Cayman Islands	Israel	Panama	United States
Chile	Italy	Paraguay	Uruguay
China	Jamaica	Peru	Venezuela
Colombia	Japan	Philippines	Vietnam
Costa Rica	Jordan	Poland	Zimbabwe
Côte d'Ivoire	Kazakhstan	Portugal	
Croatia	Kenya	Puerto Rico	
Cyprus	Korea	Qatar	

2) P.T. Microsoft Indonesia

Alamat P.T. Microsoft Indonesia
 18th floor Tower II Jakarta Stock Exchange Building
 Sudirman Central Business District
 Jl. Jend. Sudirman Kav. 52-53
 Jakarta 12190
 Indonesia

Phone: 62-21-2551-8100
 Customer Service: 62-21-515-5151
 Fax: 62-21-515-0411

Website : <http://www.microsoft.com/id-id/default.aspx>

Andreas Diantoro : Presiden Direktur

Risman Adnan : Direktur *Developer Platform Evangelist*

Bernard Saisse : Direktur *Marketing dan Operasional*

Singgih Wandojo : Divisi *Enterprise and Partner Group (EPG)*

Pieter Lydian Sutiono : *Divisi Small Medium Solutions & Partners (SMS&P).*

3.2 Sejarah Singkat Microsoft

Microsoft Corporation adalah sebuah perusahaan multinasional Amerika Serikat yang berkantor pusat di Redmond, Washington, Amerika Serikat yang mengembangkan, membuat, memberi lisensi, dan mendukung beragam produk dan jasa terkait dengan komputer.

Perusahaan multinasional atau PMN adalah perusahaan yang mempunyai usaha di banyak negara, perusahaan ini biasanya sangat besar. Perusahaan seperti ini memiliki kantor-kantor, pabrik atau kantor cabang di banyak negara dan memiliki sebuah kantor pusat di mana mereka mengkoordinasi manajemen global. (http://id.wikipedia.org/wiki/Perusahaan_multinasional).

Perusahaan ini didirikan oleh Bill Gates (William Henry "Bill" Gates III) dan Paul Allen (Paul G. Allen) pada tanggal 4 April 1975. Mereka adalah teman masa kecil yang menggemari pemrograman komputer dan berusaha membuat bisnis yang sukses dengan memanfaatkan kemampuan mereka. Perusahaan ini berhasil mendominasi pasar sistem operasi komputer pribadi dengan MS-DOS-nya pada pertengahan 1980-an, diikuti dengan jajaran sistem operasi Microsoft Windows pada generasi selanjutnya.



Gambar 3.1 Paul Allen dan Bill Gates
(<http://id.wikipedia.org/wiki/Microsoft>)

Microsoft didirikan untuk mengembangkan dan menjual penerjemah BASIC (*Beginners' All-purpose Symbolic Instruction Code*) untuk Altair 8800. Altair 8800 adalah komputer pribadi (*Personal Computer*) pertama di dunia pada tahun 1975. Altair berbentuk *kit* (komponen) yang harus dirakit sendiri, dan dibuat oleh perusahaan bernama MITS (*Micro Instrumentation and Telemetry Systems*) dipimpin oleh Ed Roberts.



Gambar 3.2 Altair 8800
(http://id.wikipedia.org/wiki/Altair_8800)

Majalah Popular Electronics edisi Januari 1975 menampilkan mikrokomputer Altair 8800 buatan MITS. Allen mengetahui bahwa mereka bisa memprogram penerjemah BASIC untuk alat tersebut. Setelah mendapat panggilan telepon dari Gates yang mengklaim bahwa mereka punya penerjemah, MITS langsung minta didemonstrasikan. Karena saat itu mereka memang tidak punya penerjemah, Allen membuat sebuah simulator untuk Altair, sementara Gates mengembangkan penerjemahnya.

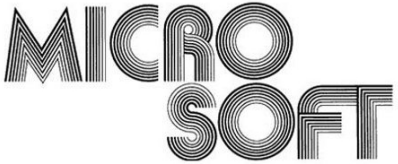

Meski mereka mengembangkan penerjemah pada sebuah simulator, bukan alat aslinya, penerjemah tersebut beroperasi dengan sangat mulus ketika didemonstrasikan kepada MITS di Albuquerque, New Mexico pada bulan Maret 1975.




MITS setuju mendistribusikan dan memasarkannya dengan nama Altair BASIC. Mereka secara resmi mendirikan Microsoft tanggal 4 April 1975 dan mengangkat Gates sebagai CEO (*Chief Executive Officer*). CEO adalah jabatan tertinggi di suatu perusahaan dan mempunyai tugas untuk memimpin suatu perusahaan dan bertanggung jawab untuk kestabilan perusahaan tersebut. (http://id.wikipedia.org/wiki/Pejabat_tertinggi_eksekutif).


Allen mencetuskan nama "Micro-Soft", seperti yang dikatakan dalam artikel majalah Fortune tahun 1995. Pada bulan Agustus 1977, perusahaan ini membuat perjanjian dengan ASCII Magazine di Jepang dan berujung pada pendirian kantor internasional pertamanya, "ASCII Microsoft". Perusahaan ini pindah ke kantor barunya di Bellevue, Washington bulan Januari 1979.

Tetapi, justru MS-DOS yang memperkuat dominasi perusahaan. MS-DOS, singkatan dari *Microsoft Disk Operating System*, adalah sebuah sistem operasi yang sangat banyak digunakan oleh komputer IBM-PC atau yang kompatibel dengannya. Microsoft menghentikan dukungan MS-DOS secara perlahan ketika mereka membuat sebuah sistem operasi berbasis antarmuka grafis (dikenal juga dengan sebutan *Graphical User Interface*) untuk pasar, yang disebut sebagai Microsoft Windows. (<http://id.wikipedia.org/wiki/MS-DOS>)

Logo Microsoft dari tahun ke tahun:

Logo	Tahun & Makna
	<p>1975 – 1979</p> <p>Logo pertama Microsoft bergaya "disco". Logo pertama Microsoft ini digunakan pada tahun 1975 sampai 1979, pada masa awal berdirinya perusahaan. Hurufnya bergaya disko, sesuai dengan tren di era tersebut. Paul Allen dan Bill Gates selaku pendiri Microsoft, membuat logo di atas hanya dalam waktu 24 jam. Mereka menggunakan program komputer Basic untuk mendesainnya.</p> <p>Logo ini merefleksikan arti Microsoft, dengan Micro di baris pertama dan Soft di baris kedua. Micro sendiri berarti 'microcomputers' dan soft berarti 'software'.</p>
	<p>1980 – 1981</p> <p>Pada tahun 1980, Microsoft memutuskan kembali melakukan perubahan logo meski hanya digunakan dalam waktu singkat. Desainnya terlihat tanpa kompromi dengan garis-garis yang tegas, yang merefleksikan zaman ketika video game dan komputer sedang hangat dibicarakan.</p>

	<p>1982 - 1987</p> <p>Logo "blibbet" Microsoft, didaftarkan tanggal 26 Agustus 1982. Perbedaan logo dari logo sebelumnya adalah huruf "o" di bagian tengah paling berbeda desainnya dengan huruf yang lain, dikenal dengan sebutan Bibblet. Ini untuk menyimbolkan bahwa "o" adalah huruf yang menyambungkan kata Micro dan Soft. Terinspirasi dari logo tersebut, kantin Microsoft sempat menyajikan menu burger yang dinamakan Bibblet.</p>
	<p>1987 - 2012</p> <p>Logo "Pac-Man" Microsoft, dirancang oleh Scott Baker 1994–2002. Dengan slogan <i>"Where do you want to go today?"</i>. Pac-Man adalah sebuah permainan arkade yang dikembangkan Namco dan diterbitkan Midway; dirilis di Jepang pada 22 Mei 1980. Pac-Man kini dianggap sebagai salah satu permainan video klasik serta merupakan salah satu ikon tahun 1980-an. Salah satu alasan kesuksesannya adalah bentuk permainannya yang dapat digemari baik pria maupun wanita dibandingkan dengan permainan arkade lainnya.</p>
	<p>2006 - 2011</p> <p>Dengan slogan <i>"Your potential. Our passion."</i> Microsoft mendesain logo baru yang cukup lama digunakan, yaitu sampai tahun 2011. Kembali huruf "o" menjadi perhatian khusus di sini, karena terlihat tidak utuh. Huruf o yang digores ini menekankan hubungan antara o dan s. Ada yang menilai huruf "o" tersebut mirip dengan karakter Pacman.</p>

 <p>Microsoft Be what's next.</p>	<p>2011 - 2012</p> <p>Dengan slogan "<i>Be What's Next.</i>"</p>
	<p>2012 - sekarang</p> <p>Diperkenalkan tanggal 23 Agustus 2012 untuk melambangkan "dunia gerakan digital" dan "keragaman portofolio produk" Microsoft.</p> <p>Tidak seperti empat logo sebelumnya yang hanya mengusung nama perusahaan, di logo baru ini juga disandingkan 'jendela kotak' yang lebih tegas. Di satu jendela itu terdapat empat warna berbeda, yakni merah, hijau, biru dan kuning.</p> <p>Logo ini terinspirasi dari beberapa produk terbaru yang akan secara masif diperkenalkan dalam waktu dekat. Karena setiap warna tersebut mewakili produk terbaru yang akan segera diluncurkan.</p> <p>Warna merah mewakili produk Office, biru untuk Windows 8 dan hijau menggambarkan konsol game Xbox. Logo baru ini juga meliputi perubahan jenis huruf yang tertulis di kata Microsoft menggunakan font Segoe. Pada huruf 'f' dan 't' di akhiran kata Microsoft juga terhubung dengan satu garis.</p>

Tabel 3.1 Sejarah Logo Microsoft
(<http://id.wikipedia.org/wiki/Microsoft>)

Microsoft mengadopsi "Pac-Man Logo", yang didesain oleh Scott Baker, pada tahun 1987. Baker mengatakan bahwa, "Logo baru ini, dengan font Helvetica miring, memiliki celah di antara o dan s untuk menekankan sisi "soft"-nya dan memberi kiasan gerakan dan kecepatan. Logo Microsoft dengan slogan "*Your potential. Our passion.*" di bawah nama perusahaan didesain berdasarkan slogan yang dipakai Microsoft tahun 2008. Pada tahun 2002, perusahaan ini mulai memakai logo tersebut di Amerika Serikat dan memulai iklan televisi dengan slogan tersebut, berubah dari slogan sebelumnya, yaitu "Where do you want to go today?". Pada konferensi MGX (*Microsoft Global Exchange*) tahun 2010, Microsoft meluncurkan slogan baru perusahaan, "*Be What's Next.*".

Pada tanggal 23 Agustus 2012, Microsoft meluncurkan logo perusahaan baru pada pembukaan Microsoft Store ke-23 di Boston. Penggantian logo ini menandakan pengalihan fokus perusahaan dari gaya klasik ke antarmuka modern serba kotak yang akan dipakai di platform *Windows Phone*, *Xbox 360*, dan *Windows 8* dan *Office Suites*. Logo baru ini terdiri dari empat persegi dengan warna-warna logo Windows. Meski begitu, logo ini tidak baru sama sekali, karena pernah muncul di iklan Windows 95 pada pertengahan 1990-an. Masing-masing warna mewakili sebuah produk besar Microsoft: biru untuk Windows (dan Windows 8), hijau untuk Xbox, merah untuk Office, dan kuning masih belum diketahui.

Perusahaan ini dijalankan oleh dewan direktur yang terdiri dari orang-orang luar perusahaan, sebagaimana perusahaan-perusahaan yang diperdagangkan publik. Anggota dewan direktur Microsoft pada bulan Juni 2010 adalah: Steve Ballmer, Dina Dublon, Bill Gates (*chairman*), Raymond Gilmartin, Reed Hastings, Maria Klawe, David Marquardt, Charles Noski, dan Helmut Panke. Anggota dewan dipilih setiap tahun dalam rapat umum pemegang saham tahunan dengan sistem suara mayoritas. Ada lima komite di dalam dewan yang bertanggung jawab atas urusan-urusan yang lebih spesifik. Komite-komite tersebut adalah *Audit Committee*, yang mengurus akuntansi, termasuk audit dan pelaporan; *Compensation Committee*, yang menyetujui kompensasi untuk CEO dan karyawan perusahaan lainnya; *Finance Committee*, yang menangani urusan keuangan seperti mengusulkan merger dan akuisisi; *Governance and Nominating Committee*, yang menangani berbagai urusan perusahaan, termasuk pencalonan anggota dewan; dan *Antitrust Compliance Committee*, yang berupaya mencegah perusahaan melanggar hukum *antitrust*.

Ketika Microsoft membuka diri ke publik dan melakukan penawaran umum perdana pada tahun 1986, harga saham pembukanya adalah \$21; setelah hari perdagangan, harga ditutup pada level \$27,75. Pada bulan Juli 2010, dengan sembilan pembagian saham perusahaan, saham IPO (*Initial Public Offering*) apapun akan dikali 288; jika seseorang membeli IPO hari ini setelah dibagi dan faktor lainnya, harganya menjadi 9 sen. Harga saham Microsoft mencapai puncaknya pada tahun 1999 di level \$119 (\$60,928 jika disesuaikan dengan pembagian).

IPO adalah penawaran perdana saham oleh perusahaan yang hendak go public kepada para investor yang berminat. Dengan melakukan IPO, maka perusahaan yang awalnya berbentuk *privat*, akan otomatis berubah menjadi perusahaan *go public*. (<http://www.bisnisemas1.com>)

Perusahaan ini mulai menawarkan *dividen* pada 16 Januari 2003, dimulai dari 8 sen per lembar untuk tahun fiskal, diikuti dengan dividen 16 sen per lembar pada tahun selanjutnya, berubah dari dividen per tahun ke per kuartal pada tahun 2005 dengan 8 sen per lembar per kuartal dan pembayaran sekali khusus sebesar 3 dolar per lembar untuk kuartal kedua tahun fiskal. Perusahaan ini mengalami peningkatan pembayaran dividen, tetapi harga saham Microsoft tetap stabil selama bertahun-tahun.

Salah satu taktik bisnis Microsoft, yaitu "ikuti, perluas, dan hentikan," awalnya mengikuti standar atau produk yang bersaing, kemudian memperluasnya menjadi versi sendiri yang kemudian tidak kompatibel dengan standar yang ada, yang pada akhirnya menghentikan persaingan yang tidak sejalan dengan versi baru Microsoft. Berbagai perusahaan dan pemerintahan menuntut Microsoft atas taktik ini, sehingga memunculkan tuntutan hukum senilai miliaran dolar terhadap perusahaan ini. Microsoft mengklaim strategi awalnya tidak anti-persaingan, namun hanya berupa penerapan kebijakan mereka untuk mengimplementasikan fitur-fitur yang diyakini diinginkan pengguna.

3.3 Sejarah Microsoft Windows

Microsoft Windows atau yang lebih dikenal dengan sebutan Windows adalah keluarga sistem operasi yang dikembangkan oleh Microsoft, dengan menggunakan antarmuka pengguna *grafis*. Sistem operasi Windows telah berevolusi dari MS-DOS, sebuah sistem operasi yang berbasis modus teks dan *command-line*.

Logo Microsoft Windows dari tahun ke tahun

Logo	Versi Windows
	<p>Microsoft Windows 1.0-2.x (1985-1990)</p> <p>Logo ini digunakan pada Windows 1.0 and 2.x. Microsoft mempunyai desain logo yang hampir sama dengan Windows 8 di 2012. Windows 8 adalah versi Windows paling akhir yang diluncurkan pada tahun 2012.</p>
	<p>Microsoft Windows 3.0 (1990-1992)</p>

	<p>Pada tahun 1992 bersama dengan peluncuran Windows 3.1, Microsoft mengeluarkan versi asli dari ikon logo bendera yang akan terus dipakai sampai rilis Windows 8 pada tahun 2012. Logo ini miring setelah peluncuran Windows 95.</p>
	<p>Microsoft Windows 3.1x (1992-1995) Untuk peluncuran Windows 95, Microsoft mulai menggunakan Franklin Gothic untuk branding, dan juga mengubah bendera dengan memiringkan dan mengubah warna. Gaya merek ini akan berlangsung sampai peluncuran Windows XP, pada tahun 2001.</p>
	<p>Microsoft Windows 98 (1998-2001)</p>
	<p>Microsoft Windows 2000 (1999-2001)</p>
	<p>Microsoft Windows 2000 Millennium Edition (2000-2001)</p>

 	<p>Microsoft Windows XP (2001-2007)</p> <p>Pada tahun 2001, logo Windows disederhanakan, menghapus batas hitam dan kotak yang mengitari di balik itu. Logo juga diberi efek 'plastik'. Ini diciptakan untuk mencocokkan Windows XP yang telah merasa sangat bersih. Logo ini menggunakan jenis huruf Franklin Gothic Medium.</p>
 	<p>Windows Vista (2007-2009)</p> <p>Microsoft dimodifikasi logo 2001 mereka, menyingkirkan nuansa plastik dan mengubah font. Font logo adalah Segoe UI.</p>
 	<p>Windows 7 (2009-2012)</p>
 	<p>Windows 8 (2012 – sampai sekarang)</p>

Tabel 3.2 Sejarah Logo Windows
(Sumber: <http://logos.wikia.com/wiki/Windows>)

Windows versi pertama, Windows Graphic Environment 1.0 pertama kali diperkenalkan pada 10 November 1983, tetapi baru keluar pasar pada bulan November tahun 1985, yang dibuat untuk memenuhi kebutuhan komputer dengan tampilan bergambar. Windows 1.0 merupakan perangkat lunak 16-bit tambahan (bukan merupakan sistem operasi) yang berjalan di atas MS-DOS (dan beberapa varian dari MS-DOS), sehingga ia tidak akan dapat berjalan tanpa adanya sistem operasi DOS. Versi 2.x, versi 3.x juga sama.

Beberapa versi terakhir dari Windows (dimulai dari versi 4.0 dan Windows NT 3.1) merupakan sistem operasi mandiri yang tidak lagi bergantung kepada sistem operasi MS-DOS. Microsoft Windows kemudian bisa berkembang dan dapat menguasai penggunaan sistem operasi hingga mencapai 90%.

Versi-versi Windows dari tahun ke tahun:

1. Berjalan di atas MS-DOS

Tahun Rilis	Versi Windows
1985 November	Windows 1.0
9 Desember 1987	Windows 2.0
22 Mei 1990	Windows 3.0
Agustus 1992	Windows 3.1
Oktober 1992	Windows for Workgroup 3.1
November 1993	Windows for Workgroup 3.11

Tabel 3.3 Sejarah Windows diatas MS-DOS
(http://id.wikipedia.org/wiki/Microsoft_Windows)

1. Windows 1.0



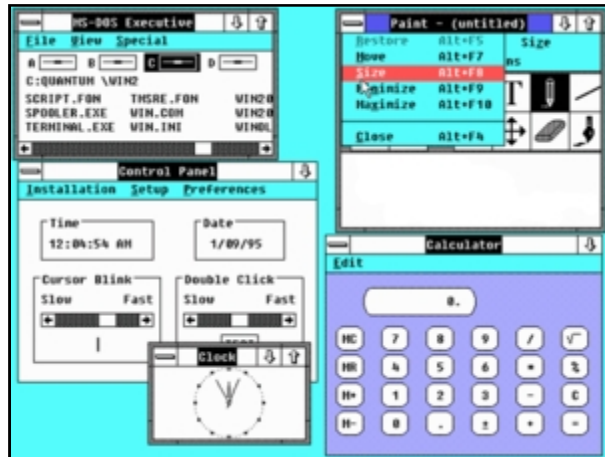
Gbr. 3.3 Tampilan Windows 1.0

(Sumber: http://en.wikipedia.org/wiki/Windows_1.0)

Versi pertama Microsoft Windows, yang disebut dengan Windows 1.0, dirilis pada tanggal 20 November 1985. Versi ini memiliki banyak kekurangan dalam beberapa fungsionalitas, sehingga kurang populer di pasaran. Pada awalnya Windows versi 1.0 ini hendak dinamakan dengan Interface Manager, akan tetapi Rowland Hanson, kepala bagian pemasaran di Microsoft Corporation, meyakinkan para petinggi Microsoft bahwa nama "Windows" akan lebih "memikat" konsumen.

2. Windows 2.x

Windows versi 2 muncul kemudian pada tanggal 9 Desember 1987, dan menjadi sedikit lebih populer dibandingkan dengan pendahulunya. Sebagian besar popularitasnya didapat karena kedekatannya dengan aplikasi grafis buatan Microsoft, Microsoft Excel for Windows dan Microsoft Word for Windows.

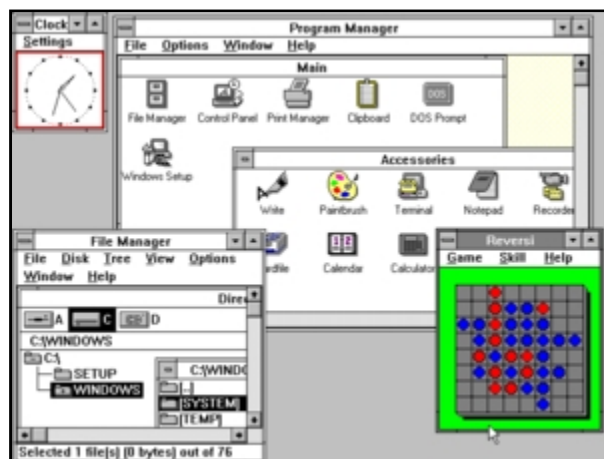


Gambar 3.4 Tampilan Windows 2.x

(Sumber: http://en.wikipedia.org/wiki/Windows_2.0)

Aplikasi-aplikasi Windows dapat dijalankan dari MS-DOS, untuk kemudian memasuki Windows untuk melakukan operasinya, dan akan keluar dengan sendirinya saat aplikasi tersebut ditutup.

3. Windows 2.1x



Gambar 3.5 Tampilan Windows 2.1x

(Sumber: http://en.wikipedia.org/wiki/Windows_3.0)

Selanjutnya, dua versi yang baru dirilis, yakni Windows/286 2.1 dan Windows/386 2.1. Seperti halnya versi Windows sebelumnya, Windows/286 menggunakan model memori modus real, tapi merupakan versi yang pertama yang mendukung *High Memory Area* (HMA). Semua aplikasi Windows dan berbasis DOS saat itu memang berjalan dalam modus real, yang berjalan di atas kernel modus terproteksi dengan menggunakan modus Virtual 8086, yang merupakan fitur baru yang dimiliki oleh Intel 80386.

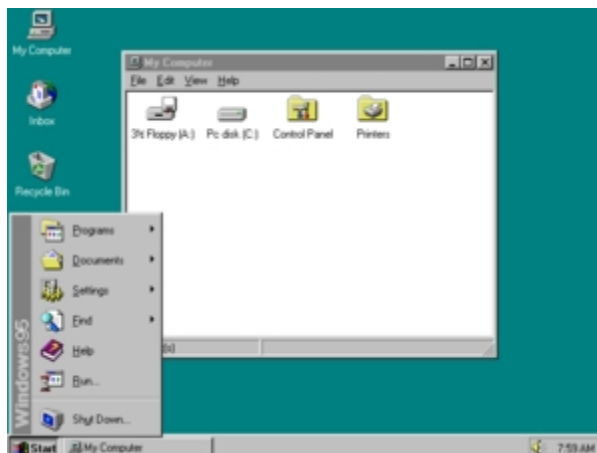
4. Berjalan tanpa MS-DOS (meskipun tidak sepenuhnya)

Tahun Rilis	Versi Windows
24 Agustus 1995	Windows 95 versi 4.1.1998
25 Juni 1998	Windows 98 versi 4.1.1998
5 Mei 1999	Windows 98 Second Edition versi 4.1.222
19 Juni 2000	Windows Millenium Edition (ME) versi 4.9.3000

Tabel 3.4 Sejarah Windows tanpa MS-DOS
(http://id.wikipedia.org/wiki/Microsoft_Windows)

1. Windows 95

Microsoft memulai pengembangan sebuah versi Windows yang berorientasi kepada pengguna yang diberi nama kode Chicago. Chicago didesain agar memiliki dukungan terhadap *multitasking* (bisa menjalankan dua atau lebih aplikasi sekaligus).

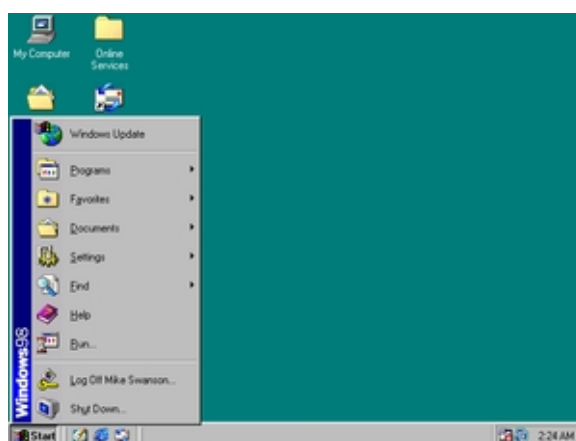


Gambar 3.6 Tampilan Windows 95

(Sumber: http://id.wikipedia.org/wiki/Sejarah_Microsoft_Windows)

Dukungan terhadap perangkat yang masih belum memadai dan banyaknya kelemahan dalam desain versi-versi Windows sebelumnya, membuat sistem operasi yang baru ini terganggu efisiensi dan stabilitasnya.

2. Windows 98

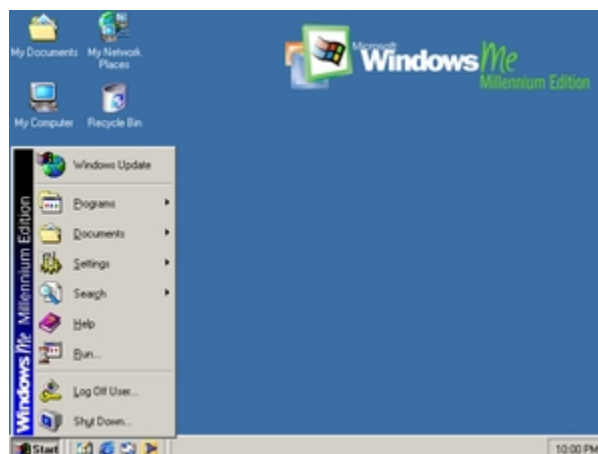


Gambar 3.7 Tampilan Windows 98

(Sumber: http://id.wikipedia.org/wiki/Sejarah_Microsoft_Windows)

Pada 25 Juni 1998, Microsoft merilis sebuah sistem operasi Windows baru, yang dikenal sebagai Windows 98. Windows 98 dianggap sebagai revisi minor terhadap Windows 95, tapi secara umum dilihat jauh lebih stabil dan dapat diandalkan dibandingkan dengan pendahulunya, Windows 95. Dukungan USB (*Universal Serial Bus*) di dalam Windows 98 pun juga jauh lebih baik dibandingkan dengan pendahulunya. Pada tahun 1999, Microsoft merilis Windows 98 Second Edition, sebuah rilis yang menawarkan banyak peningkatan dibandingkan versi sebelumnya. Banyak masalah minor di dalam Windows yang lama telah dikoreksi, yang menjadikan Windows 98 menurut banyak orang sebagai sebuah versi Windows 9x yang paling stabil di antara semua versi Windows 9x lainnya

3. Windows ME (*Milenium Edition*)



Gambar 3.8 Tampilan WindowsME

(Sumber: http://id.wikipedia.org/wiki/Sejarah_Microsoft_Windows)

Pada bulan September 2000, Microsoft memperkenalkan Windows Millennium Edition (Windows Me atau Windows ME).

Versi ini memperbarui Windows 98 dengan dukungan *multimedia* dan *Internet* yang lebih baik. Versi ini juga memasukkan fitur "*System Restore*," yang mengizinkan para penggunanya untuk mengembalikan keadaan sistem ke sebuah titik yang dikenal baik-baik saja, pada saat sistem operasi mengalami kegagalan. *System Restore* menjadi fitur yang masih dipertahankan pada Windows XP. Versi ini juga memperkenalkan *Windows Movie Maker* versi pertama. Windows Me dibuat dalam waktu yang singkat, kira-kira hanya satu tahun, yang ditujukan hanya untuk mengisi kekosongan rilis antara Windows 98 dan Windows XP sebagai sistem operasi untuk kelas rumahan.

4. Berbasis kernel Windows NT.

Kernel adalah suatu perangkat lunak yang menjadi bagian utama dari sebuah sistem operasi. Tugasnya melayani bermacam program aplikasi untuk mengakses perangkat keras komputer secara aman.

Tahun Rilis	Versi Windows
Agustus 1993	Windows NT 3.1
September 1994	Windows NT 3.5
Juni 1995	Windows NT 3.51
29 Juli 1996	Windows NT 4.0
17 Februari 2000	Windows 2000 versi NT 5.0.2195
2001	Windows XP versi NT 5.1.2600
2003	Windows Server 2003 versi NT 5.2.2195
2006	Windows Vista versi 6.0 Build 6000
2007	Windows Home Server versi 6.0
2008	Windows Server 2008 versi 6.0

22 Oktober 2009	Windows 7 versi 6.1 Build 7600
22 Oktober 2009	Windows Server 2008 R2 versi 6.1
4 September 2012	Windows Server 2012 versi 6.2 Build 9200
26 Oktober 2012	Windows 8 versi 6.2 Build9200
18 Oktober 2013	Windows 8.1 versi 6.3 Build 9600 (Tombol Start dimodifikasi)
18 Oktober 2013	Windows Server 2012 R2 versi 6.3 Build 9600

Tabel 3.5 Sejarah Windows Berbasis kernel Windows NT
(http://id.wikipedia.org/wiki/Microsoft_Windows)

1. Windows XP



Gambar 3.9 Tampilan Windows XP

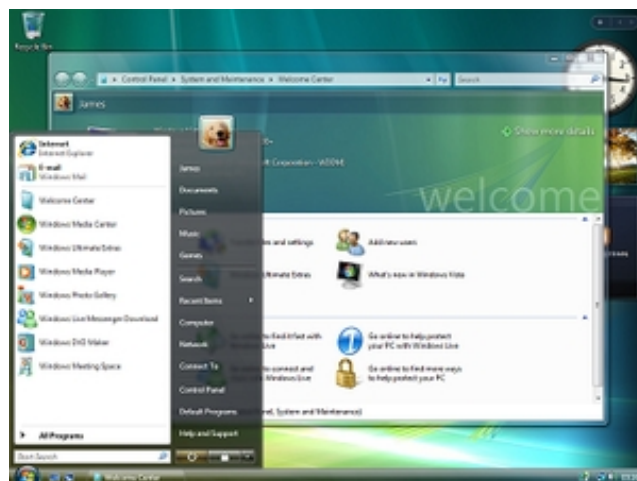
(Sumber: http://id.wikipedia.org/wiki/Sejarah_Microsoft_Windows)

Pada tahun 2001, Microsoft memperkenalkan Windows XP (yang memiliki nama kode "*Whistler*" selama pengembangan). Windows XP merupakan versi sistem operasi Windows yang paling lama (paling tidak hingga saat ini), karena memang berkisar dari tahun 2001 hingga tahun 2007.

Jajaran sistem operasi Windows XP akhirnya diteruskan oleh Windows Vista pada 30 Januari 2007.

2. Windows Vista

Windows Vista dirilis pada tanggal 30 November 2006 bagi kalangan bisnis sementara untuk kalangan pengguna rumahan dirilis pada tanggal 30 Januari 2007. Windows Vista memang dicanangkan agar memiliki keamanan yang lebih tangguh dibandingkan dengan versi-versi sebelumnya, dengan memperkenalkan sebuah modus pengguna yang terbatas, yang disebut sebagai *User Account Control (UAC)*, untuk menggantikan filosofi "*administrator-by-default*" yang diberlakukan pada Windows XP.



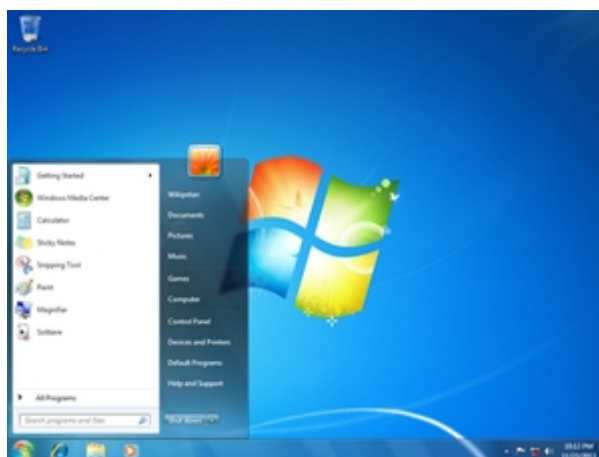
Gambar 3.10 Tampilan Windows Vista

(Sumber: http://id.wikipedia.org/wiki/Sejarah_Microsoft_Windows)

Windows Vista juga memperkenalkan fitur *grafik* yang jauh lebih "memikat", yang disebut dengan *Windows Aero GUI*, aplikasi yang baru (seperti halnya *Windows Calendar*, *Windows DVD Maker* dan beberapa game baru termasuk *Chess Titans*, *Mahjong*, dan *Purple Place*). Selain itu, Windows Vista juga menawarkan versi *Microsoft Internet Explorer* yang lebih aman, serta *Windows Media Player* versi baru.

3. Windows 7

Windows 7 dirilis pada tanggal 22 Oktober 2009. Beberapa fitur yang unik adalah *Sidebar* yang berganti nama menjadi *Gadget* dan bebas ditaruh kemana-mana pada *desktop* (tidak seperti *Sidebar* yang hanya bisa diletakkan di tempat tertentu). Fitur itu membuat Windows 7 menjadi menarik. Spesifikasi Windows 7 lebih ringan dan harganya juga lebih murah dari pada Windows Vista.



Gambar 3.11 Tampilan Windows 7

(Sumber: http://id.wikipedia.org/wiki/Sejarah_Microsoft_Windows)

4. Windows 8



Gambar 3.12 Tampilan Windows 8

(Sumber: http://id.wikipedia.org/wiki/Sejarah_Microsoft_Windows)

Windows 8 adalah nama dari versi terbaru Microsoft Windows, serangkaian sistem operasi yang diproduksi oleh Microsoft untuk digunakan pada komputer pribadi, termasuk komputer rumah dan bisnis, laptop, netbook, tablet PC, server, dan PC pusat media. Antarmuka penggunaannya diubah agar mampu digunakan pada peralatan layar sentuh selain mouse dan keyboard, sehingga Windows 8 di desain untuk perangkat tablet sentuh. Microsoft secara resmi merilis Windows 8 pada 26 Oktober 2012 bersamaan dengan peluncuran komputer perdana yang menggunakan Windows 8. Pada 18 Oktober 2013, Microsoft merilis Windows 8.1 sebagai pembaruan gratis untuk Windows 8.

4.1.3 Divisi Produk Microsoft

Microsoft memiliki lima divisi produk: *Windows & Windows Live Division*, *Server and Tools*, *Online Services Division*, *Microsoft Business Division*, dan *Entertainment and Devices Division*.

1. Windows & Windows Live Division

Divisi ini menangani sistem operasi Windows seperti Windows XP, Windows 7, Windows 8, dll. Divisi ini juga memproduksi keluarga produk dan jasa Windows Live.

2. Server and Tools

Server and Tools memproduksi versi server Windows, seperti Windows Server 2008 R2 serta seperangkat alat pengembangan bernama Microsoft Visual Studio, Microsoft Silverlight, sebuah aplikasi web, dan System Center Configuration Manager, Microsoft SQL (*Structured Query Language*) Server.

3. Online Services Division

Divisi *Online Services* menangani layanan MSN dan mesin pencari Bing. MSN (*Microsoft Network*) adalah layanan situs web portal yang dimiliki oleh Microsoft. Bagian-bagian dari MSN adalah *Hotmail*, *Windows Messenger*, *My MSN* dan Download IE8. MSN kini tersedia dalam semua bahasa di dunia.

4. Microsoft Business Division

Microsoft Business Division memproduksi Microsoft Office, lini perangkat lunak perkantoran Microsoft.

Produk perangkat lunak Microsoft meliputi *Word* (pengolah kata), *Access* (program pangkalan data relasional), *Excel* (program lembar bentang), *Outlook* (perangkat lunak kolaboratif, sering digunakan bersama *Exchange Server*), *PowerPoint* (program presentasi), *Publisher* (perangkat lunak penerbitan desktop) dan *Sharepoint*.

5. Entertainment and Devices Division

Divisi ini memproduksi sistem operasi Windows CE dan Windows Phone untuk *smarphone* (telepon cerdas). Microsoft awalnya memasuki pasar telepon genggam melalui Windows CE untuk perangkat genggam, yang kelak dikembangkan menjadi *Windows Mobile OS* dan sekarang, *Windows Phone*. Divisi ini juga memproduksi permainan komputer yang beroperasi di Windows PC dan sistem lain, beberapa di antaranya yaitu *Age of Empires*, *Halo*, dan seri *Microsoft Flight Simulator*.